

5 YEARS
GUARANTEE



Art. 9522.70

Bedienungsanleitung
Mode d'emploi
Istruzioni per l'uso
Instructions for use
Instrucciones de uso

Návod k použití
Használati útmutató
Uputstvo za uporabu
Navodilo za uporabo
Οδηγίες χρήσης

Руководство по эксплуатации
Instrukcja obsługi
Kullanım Kılavuzu
Instruccjuni de utilizare
Ръководство за експлоатация

DE – Akku-Staubsauger
FR – Aspirateur sans fil
IT – Aspirapolvere a batteria
EN – Cordless vacuum cleaner
ES – Aspiradora sin cable

CZ – Akumulátorový vysavač
HU – Akkumulátoros porszívó
HR – Akumulatorski usisivač
SI – Akumulatorski sesalnik
EL – Ηλεκτρική σκούπα Stick

RU – Аккумуляторный пылесос
PL – Odkurzacz akumulatorowy
TR – Şarjlı süpürge
RO – Aspirator cu acumulator
BG – Безжична прахосмукачка



In Übereinstimmung mit den Europäischen Richtlinien für Sicherheit und EMV.
 Conforme aux Directives européennes en matière de sécurité et de CEM.
 In conformità alle Direttive Europee per la Sicurezza e EMC.
 In accordance with the European guidelines for safety and EMC.
 Cumplimiento de las directivas europeas de seguridad y compatibilidad electromagnética.

Splňuje požadavky evropských směrnic pro bezpečnost a elektromagnetickou kompatibilitu.
 Az európai Műszaki Biztonsági Irányelvekkel és az elektromágneses zavarmentességgel összhangban készült.
 U skladu s evropskim smjernicama za sigurnost EMV.
 V skladu z evropskimi direktivami o varnosti in elektromagnetni združljivosti.
 Σύμφωνα με τις Ευρωπαϊκές Οδηγίες για την ασφάλεια και την ηλεκτρομαγνητική συμβατότητα (EMC)

Соответствует европейским правилам безопасности и директивам электромагнитной совместимости.
 Zgodne z unijnymi wytycznymi dotyczącymi bezpieczeństwa i elektromagnetycznej kompatybilności (EMC).
 Avrupa Güvenlik ve Elektromanyetik Uyumluluk Direktifine uygun.
 În conformitate cu reglementările de siguranță incluse în Directivale Europene și cu normele de compatibilitate electromagnetă.
 В съответствие с Европейските директиви за безопасност и електромагнитна съвместимост (EMV).

Änderungen in Design, Ausstattung, technische Daten sowie Irrtümer behalten wir uns vor.
 Sous réserve d'erreurs ou de modifications dans le design, l'équipement et la fiche technique.
 Ci riserviamo il diritto di modifiche nel design, equipaggiamento e dati tecnici nonché di eventuali errori.
 We reserve the right to make changes in design, equipment, technical data as well as errors.
 Nos reservamos el derecho a realizar modificaciones en el diseño, el equipamiento, los datos técnicos, así como eventuales errores u omisiones.

Změny designu, výbavy a technických parametrů, jakož i chyby tisku vyhrazeny.
 A kivitelezés, felszereltség és műszaki adatok változtatása és a tévedés lehetőségét fenntartjuk.
 Pridržavamo pravo na izmjenu u dizajnu, opremi, tehničkim podacima, kao i na pogreške.
 Pridržujemo si pravico do spremembe v obliki, opremljenosti, tehničnih podatkih in zmotah.
 Διατηρούμε το δικαίωμα να πραγματοποιούμε αλλαγές στη σχεδίαση, τον εξοπλισμό, τα τεχνικά δεδομένα και τα σφάλματα.
 Допускаются изменения в конструкции, оснащении, технических характеристиках, а также ошибки.
 Producent zastrzega sobie prawo do dokonywania zmian w designie, wyposażeniu, danych technicznych, a także do pomyłek.
 Firma chizın tasarımında, donatımında ve teknik ayrıntılarında değişiklik yapma hakkını saklı tutar.
 Ne rezervăm dreptul de a efectua modificări în ceea ce privește design-ul, dotarea și datele tehnice ale aparatului.
 De asemenea ne rezervăm dreptul de a nu fi considerați responsabili în cazul producerii unor erori.
 Запазваме си правото на промени в дизайна, оборудването, техническите характеристики, както и правото на грешки.

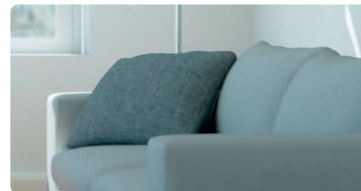
4 Sicherheitshinweise | Consignes de sécurité | Direttive di sicurezza |
 Safety instructions | Indicaciones de seguridad |
 Bezpečnostní pokyny | Biztonsági előírás | Sigurnosni propisi |
 Varnostni predpisi | Οδηγίες ασφαλείας |
 Указания по безопасності | Wskazówki dotyczące bezpieczeństwa |
 Güvenlik Bilgileri | Indicații de siguranță | Указания за безопасност

40



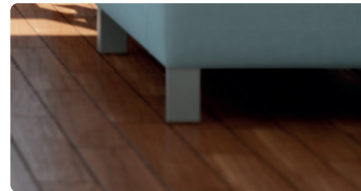
Gebrauchen | Utiliser | Uso | Use | Uso

50



Použití přístroje | A készülék használatá |
 Uporaba aparata | Uporaba naprave |
 Χρήση

60



Εκμετάλληση | Uzycie | Kullanım |
 Modul de utilizare | Използване

66

Garantie-Hinweis | Informations de garantie |
 Dichiarazione di garanzia | Warranty information | Garancia - Nota
 Upozornění k záruce | Garancia – tájékoztatás | Garancija – Uputa |
 Opozorilo o garanciji | Υπόδειξη εγγύησης
 Указание по поводу гарантии | Informația dotycząca gwarancji |
 Garanti Açıklaması | Garanția – Informații | Указание за гаранция



DE | FR | IT | EN | ES

CZ | HU | HR | SI | EL

RU | PL | TR | RO | BG





Sicherheitshinweise

DE

- Alle Sicherheitshinweise lesen sowie Gebrauchsanweisung beachten, aufbewahren und an Nachbenutzer weitergeben.



- Netzanschluss: Die Spannung muss den Angaben auf dem Typenschild des Gerätes entsprechen.
- Gerät/Netzkabel/Verlängerungskabel auf Schadstellen überprüfen. Beschädigte Geräte (inkl. Netzkabel) nie in Betrieb nehmen – vom Hersteller, dessen Servicestelle oder qualifizierten Fachleuten reparieren/ersetzen lassen.
- Netzkabel nicht knicken, einklemmen oder über scharfe Kanten ziehen. Kurzschlussgefahr durch Kabelbruch! Stecker nie am Netzkabel/mit feuchten Händen ziehen.
- Gerät immer ausschalten und Netzstecker ziehen: bei nicht vorhandener Aufsicht, vor der Montage/Demontage, vor der Reinigung, bei Störungen während dem Gebrauch und nach dem Gebrauch.
- Unbenutzte/unbeaufsichtigte Geräte ausschalten und Netzstecker ziehen.
- Gerät nie in Wasser/andere Flüssigkeiten tauchen. Kurzschlussgefahr!



- Kinder ab 8 Jahren und Personen mit eingeschränkten physischen, sensorischen oder geistigen Fähigkeiten, mangelnder Erfahrung und Kenntnisse dürfen das Gerät nur gebrauchen, wenn sie von einer für ihre Sicherheit zuständigen Person beaufsichtigt werden oder ihnen der sichere Gebrauch des Gerätes gezeigt wurde und sie die damit verbundenen Gefahren verstanden haben. Reinigungs- und Wartungsarbeiten dürfen nicht von Kindern ohne Beaufsichtigung durchgeführt werden.
- Kinder dürfen nicht mit dem Gerät spielen. Gerät und Netzkabel von Kindern unter 8 Jahren fernhalten. Gerät im Betrieb nie unbeaufsichtigt lassen.
- Verpackungsmaterial (z.B. Folienbeutel) gehört nicht in Kinderhände.
- Gerät/Anschlussleitung nie auf heiße Flächen (Herdplatte) stellen/legen oder in die Nähe von offenem Feuer bringen. Gerät nicht starker Hitze (Heizquellen, -körper, Sonnenbestrahlung) aussetzen. Brennende Geräte nur mit Löschdecke löschen.
- Vom Hersteller nicht empfohlenes/verkauftes Zubehör aus Sicherheitsgründen nicht verwenden.
- Gerät ist für die Verwendung im Haushalt bestimmt, nicht für gewerbliche Nutzung. Gerät nicht im Freien betreiben.



Sicherheitshinweise

DE



- Nie in der Nähe von Wasser (Badewannen, Waschbecken etc.) benutzen. Nicht Regen/Feuchtigkeit aussetzen. Gerät nur mit trockenen Händen benutzen!
- Sollte das Gerät ins Wasser fallen, vor dem nächsten Einsatz von einer Fachkraft überprüfen lassen.



- Gerät nie selber öffnen – Verletzungsgefahr! Reparaturen am Gerät nur durch eine Fachkraft. Durch nicht fachgerechte Reparaturen können erhebliche Gefahren für den Benutzer entstehen.



- Wird das Gerät zweckentfremdet, falsch bedient oder nicht fachgerecht repariert, kann keine Haftung für auftretende Schäden übernommen werden. In diesem Fall entfällt der Garantieanspruch.
- Keine Finger und Gegenstände in Geräteöffnungen stecken. Geräteöffnungen nicht abdecken. Gegenstände (Haare, Fusseln usw.), welche die Bürsten/Räder blockieren, entfernen.
- Nie feuchte/nasse Böden/Teppiche; Lösungsmittel; ätzende Mittel; glühende, heiße, scharfkantige, explosive oder entflammbare Substanzen saugen.
- Gerät nur an den dazu vorgesehenen Öffnungen öffnen (Auswechseln der Filter usw.).
- Nie ohne eingesetzten Filter saugen. Menschen/Tiere nie mit dem Gerät absaugen.
- Bei eingeschaltetem Gerät Düsen nie in Kopfnähe bringen: Gefahr für Augen/Ohren.
- Haare/Hände/Füsse während Betrieb von drehender Bürste fernhalten – Verletzungsgefahr.
- Gerät nur bei einer Umgebungstemperatur von 5°–45°C betreiben.
- Bei längerem Nichtgebrauch des Gerätes den Akku entnehmen.
- Bei nicht fachgerechter Verwendung des Akkus kann Flüssigkeit auslaufen – Körperkontakt mit dieser Flüssigkeit vermeiden. Bei Augenkontakt unbedingt Arzt konsultieren.
- Unbenutzen Akku nicht in der Nähe von Münzen, Schlüsseln, Nägeln, Schrauben oder anderen Metallobjekten aufbewahren.

Entsorgung



- Ausgediente Geräte sofort unbrauchbar machen. Netzstecker ziehen und Netzkabel durchtrennen. Elektro-Geräte im Verkaufsgeschäft oder bei einer Sammelstelle abgeben. Kein Hausmüll. Muss gemäss den lokalen Vorschriften entsorgt werden.



Directives de sécurité

FR

- Lire tous les avis de sécurité ainsi que respecter le mode d'emploi, le conserver et le remettre au propriétaire subséquent.



- Raccordement au réseau: la tension d'alimentation doit correspondre à celle indiquée sur la plaque signalétique de l'appareil.
- Contrôler régulièrement si le cordon/l'appareil/la rallonge est défectueux. Ne jamais mettre en service les appareils endommagés (y compris cordons électriques) – les faire réparer/remplacer par le fabricant, son service après-vente ou par des spécialistes qualifiés.
- Ne pliez pas le cordon, ne le tirez pas par-dessus des bords tranchants, ne le coincez pas. Risque de court circuit dû à une rupture du câble! Ne pas tirer la fiche hors de la prise/avec des mains humides.
- Toujours éteindre l'appareil et débrancher la fiche secteur: en cas d'absence de surveillance, avant le montage ou le démontage, avant le nettoyage, en cas de panne pendant et après l'utilisation.
- Arrêter l'appareil et retirer la fiche lorsqu'il n'est pas utilisé/laisser sans surveillance.
- Ne jamais plonger l'appareil dans l'eau/d'autres liquides. Danger de court-circuit!



- Les enfants âgés de 8 ans et plus et les personnes ayant des déficiences physiques, sensorielles ou mentales, ou qui ne possèdent pas l'expérience et la connaissance nécessaires, ne doivent utiliser l'appareil que s'ils sont supervisés ou que des instructions leur ont été fournies par une personne responsable de leur sécurité pour l'utilisation sûre de l'appareil et après avoir compris les dangers y associés. Les opérations de nettoyage et de maintenance ne doivent pas être effectuées par des enfants sans surveillance.
- Il est interdit aux enfants de jouer avec l'appareil. Tenir l'appareil et le câble d'alimentation hors de la portée des enfants de moins de 8 ans. Ne jamais laisser l'appareil sans surveillance lorsque celui-ci est en fonctionnement.
- Ne pas laisser le matériel d'emballage (tel que les sachets en plastiques) entre les mains des enfants.
- Ne mettez jamais l'appareil/cable sur des surfaces chaudes, ni à proximité de vives flammes. Ne pas exposer l'appareil à une forte chaleur (sources de chaleur, radiateurs, rayonnement du soleil) pendant une période prolongée. Éteindre les appareils en feu uniquement avec une couverture d'extinction.
- Utilisez uniquement les accessoires recommandés par le fabricant.
- L'appareil est destiné à un usage ménager et non à une utilisation professionnelle. Ne pas utiliser l'appareil à l'extérieur.



Directives de sécurité

FR



- Ne pas employer cet appareil à proximité d'eau (baignoires, lavabos, etc.). Ne pas l'exposer à la pluie/humidités. Utiliser l'appareil uniquement avec des mains sèches!
- Si l'appareil tombe dans l'eau, le faire contrôler par un professionnel avant toute nouvelle utilisation.



- Ne jamais ouvrir l'appareil soi-même – danger de blessure! Les réparations d'appareils électriques doivent uniquement être effectuées par des spécialistes. Des réparations impropres peuvent causer des dangers considérables pour l'utilisateur.



- Au cas où l'appareil est désaffecté, manié ou réparé d'une manière incorrecte, nous déclinons la responsabilité de dommages éventuels. Dans ce cas, le droit de garantie s'annule.
- Ne pas mettre des doigts ou des objets dans les ouvertures de l'appareil. Ne pas couvrir l'ouverture de l'appareil. Retirez tous les objets (cheveux, petits poils etc.) qui pourraient bloquer les brosses et les roues.
- Ne jamais aspirer des sols/tapis humides/mouillés; des solvants; des agents caustiques; des substances brûlantes, chaudes, tranchantes, explosives ou inflammables.
- N'ouvrez l'appareil qu'aux endroits prévus (échange du filtre etc.).
- Ne jamais utiliser l'aspirateur sans filtre. Personnes et animaux ne doivent pas être aspirés avec cet appareil.
- Les buses ne doivent pas être à proximité de la tête. Danger pour les yeux et les oreilles.
- Pendant le fonctionnement, tenir les cheveux, les mains et les pieds à l'écart de la brosse rotative – danger de blessures.
- Utiliser l'appareil uniquement à une température ambiante comprise entre 5°C et 45°C.
- Retirer la batterie en cas de non-utilisation prolongée de l'appareil.
- Un liquide est susceptible de s'écouler en cas d'utilisation non conforme de la batterie: éviter tout contact corporel avec ce liquide. Consulter impérativement un médecin en cas de contact visuel.
- Ne pas conserver la batterie non utilisée à proximité de pièces de monnaie, de clés, de clous, de vis ou d'autres objets métalliques.

Elimination



- Mettre tout appareil usagé immédiatement hors service. Retirer le cordon électrique et le sectionner. Les appareils électriques usagés doivent être remis à un magasin ou à un service d'élimination. Ne pas jeter avec les ordures ménagères. Respecter les directives locales concernant la mise en décharge.



Direttive di sicurezza

IT

- Leggere tutte le indicazioni di sicurezza e rispettare le istruzioni per l'uso, conservarle e trasmetterle all'utente successivo.



- Alimentazione elettrica: la tensione deve corrispondere alle indicazioni riportate sulla targhetta dell'apparecchio.
- Controllare regolarmente se il cavo/l'apparecchio/la prolunga sono difettosi. Non mettere in funzione apparecchi danneggiati (compreso il cavo) – far riparare/sostituire dal produttore, dal suo servizio assistenza o da tecnici qualificati.
- Non tirare il cavo attraverso bordi taglienti. Non schiacciarlo. Non piegarlo. Pericolo di corto circuito a causa della rottura del cavo! Non staccare mai la spina tirando il cavo/con le mani bagnate.
- Spegnerne sempre l'apparecchio e staccare la spina: in mancanza di una sorveglianza adeguata, prima del montaggio/dello smontaggio, prima della pulizia, in caso di guasti durante l'uso e dopo l'uso.
- Disinserire l'apparecchio ed estrarre la spina quando non è utilizzato.
- Non mettere mai l'apparecchio sotto l'acqua corrente, né immergerlo in acqua. Pericolo di corto circuito!



- L'utilizzo di questo apparecchio non è previsto da parte di bambini a partire dagli 8 anni e persone con ridotte capacità fisiche, sensoriali o mentali o con esperienza e conoscenza inadeguate, se non dietro supervisione o istruzione iniziale sull'utilizzo dell'apparecchio da parte di chi è responsabile della loro sicurezza e illustrazione degli eventuali pericoli collegati. Gli interventi di pulizia e manutenzione non possono essere svolti da bambini senza sorveglianza.
- I bambini non possono giocare con l'apparecchio. Tenere l'apparecchio ed il cavo di rete lontano dalla portata dei bambini al di sotto di 8 anni. Non lasciare in moto l'apparecchio incustodito.
- Materiale d'imballaggio (per esempio buste di plastica) devono stare lontano dai bambini.
- Mai mettere l'apparecchio/spina sopra superfici calde né vicino a fiamme aperte. Proteggere l'apparecchio da fonti di calore, per esempio corpi caldi o esposizione ai raggi solari. Spegnerne gli apparecchi incendiati solo con apposita coperta antifuoco.
- Utilizzare solo degli accessori supplementari che sono raccomandati dal produttore.
- L'apparecchio è stato costruito per l'uso domestico e non per l'uso professionale. Non utilizzare l'apparecchio all'aperto.



Direttive di sicurezza

IT



- Non utilizzare quest' apparecchio vicino ad acqua (vasche da bagno, lavandini, etc.) e non esporlo né alla pioggia né ad altra umidità. Utilizzare l'apparecchio solo con le mani asciutte!
- Se l'apparecchio cade nell'acqua, prima di riutilizzarlo farlo esaminare da personale specializzato.



- Non aprire da soli l'apparecchio – pericolo di lesione! Le riparazioni degli apparecchi elettrici devono unicamente essere effettuate da specialisti. Le riparazioni improprie possono causare dei pericoli gravi per l'utente.



- Nel caso in cui l'apparecchio venga usato a scopi originalmente non previsti, usato o riparato in modo improprio, non è possibile assumere alcuna responsabilità per eventuali danni. In questo caso decade la rivendicazione di garanzia.
- Non inserire dita e oggetti nelle aperture dell'apparecchio. Non coprire l'apertura dell'apparecchio. Allontanate tutti gli oggetti (capelli, filuzzi ecc.) che potrebbero bloccare le spazzole e le ruote.
- Non aspirare pavimenti/tappeti umidi/bagnati; solventi; sostanze corrosive; roventi, bollenti, con spigoli vivi, esplosive o infiammabili.
- Non aprire l'apparecchio che nei punti previsti per l'utente (cambio del filtro ecc.).
- Non aspirare mai senza aver prima inserito il filtro. Non aspirare mai con l'apparecchio su persone o animali.
- Bocchette non devono stare nelle vicinanze della testa, quando l'apparecchio è acceso. Pericolo per occhi ed orecchie.
- Tenere lontani capelli/mani/piedi dalle spazzole rotanti durante l'uso – pericolo di lesioni.
- L'apparecchio funziona solo a una temperatura ambiente di 5°– 45°C.
- Estrarre l'accumulatore se l'apparecchio rimane a lungo inutilizzato.
- In caso di uso scorretto dell'accumulatore è possibile che fuoriesca del liquido – evitare il contatto con questo fluido. In caso di contatto con gli occhi consultare immediatamente il medico.
- Non conservare gli accumulatori inutilizzati vicino a monete, chiavi, aghi, viti o altri oggetti metallici.

Smaltimento



- Rendete gli apparecchi inutili subito inutilizzabili. Togliete la spina e staccate il cavo portacorrente. Gli apparecchi elettrici devono essere ceduti in un negozio di vendita o presso un centro di raccolta. Non smaltire tra i rifiuti domestici. Deve essere smaltito secondo le norme locali.



Safety instructions

EN

- Please read all safety instructions and observe, properly store and pass on to subsequent owners this operation manual.



- Mains connection: The voltage must comply with that shown on the appliance label.
- Regularly check if the power cable/appliance/extension lead is defective. Never switch on damaged appliances (incl. mains lead) – have repairs carried out/obtain replacement from the manufacturer, the manufacturer's service point or from qualified experts.
- Don't pull the flex over sharp edges. Don't wedge it. Don't bend it. A short circuit can occur if the cable breaks. Never pull on the mains cable/with damp hands.
- Always switch off the device and plug out the power cable whenever you leave it unattended, before assembling/disassembling, cleaning, when it fails to work properly, after use.
- Switch the appliance off and pull the plug out of the mains when it is not in use.
- Never immerse appliance in water/other fluids. Danger of short-circuiting!



- Children aged 8 years or over and persons with reduced physical, sensory or mental capabilities, lack of experience or knowledge may only use the appliance if they are supervised by a person who is responsible for their safety or if they have been shown how to use the appliance safely and they have understood the risks inherent in its use. Cleaning and maintenance tasks may not be carried out by children without supervision.
- Children should not be allowed to play with the appliance. Keep the appliance and its power cable out of reach of children aged under 8. Never leave the appliance unattended while in operation.
- Keep packaging (e.g. plastic bags) away from children.
- Never place the appliance/cable on hot surfaces or near open flames. Do not store/expose the appliance to intense heat (from radiators, prolonged sunshine). Only extinguish burning appliances using a fire blanket.
- Do not use attachments not recommended/sold by the manufacturer.
- The appliance is designed for household use and not for industrial operation. Do not operate the appliance outdoors.



Safety instructions

EN



- Do not use this appliance near the water (bath-tubs, washbasins, etc.) nor expose it to rain or other humidity. Ensure hands are dry when using appliance!
- If the device falls into water, have it checked out by an electrician before using it again.



- Never open the appliance yourself – risk of injury! Only trained experts should repair electrical appliances. Unskilled repairs can cause considerable danger to the user.



- No warranty for any damage can be accepted if the appliance is used for improper purpose, wrongly operated or unprofessionally repaired. In such a case, any warranty claim is void.
- Never place fingers or objects into appliance openings. Do not cover appliance opening. Remove any items (hair, fluff etc.) that might block the brushes and wheels.
- Never vacuum damp/wet floors/carpets; solvents; corrosive substances; burning, hot, sharp-edged, explosive or flammable substances.
- Only open the appliance at the positions intended for this purpose (changing the filter etc.).
- Never use the vacuum cleaner unless there is a filter in place. The appliance must not be directed onto people or animals.
- Nozzles and tubes must not be allowed near to anybody's head. Danger to eyes and ears.
- To avoid risk of injury, keep your hair, hands and feet away from the rotating brush.
- Operate appliance only in an ambient temperature of 5°–45°C.
- If the appliance is not used for long periods, remove the rechargeable battery.
- If rechargeable battery is used incorrectly, liquid can leak out – avoid physical contact with this liquid. If liquid comes in contact with the eyes, a doctor must be consulted.
- Do not store unused rechargeable battery in the vicinity of coins, keys, nails, screws or other metal objects.

Disposal



- Make worn out appliances unusable. Pull out the mains plug and sever the cord. Electric appliances are to be returned to a shop of sale or handed over to an official dump. No household waste. Must be disposed of in accordance with local regulations.



Indicaciones de seguridad

ES

- Leer todas las indicaciones de seguridad, así como las instrucciones de uso; guardarlas y entregarlas a los usuarios posteriores.



- Conexión a la red: La tensión se debe corresponder con las indicaciones de la etiqueta de tipo del aparato.
- Comprobar que el aparato/el cable de alimentación/el cable de prolongación no presenten daños. Nunca poner en servicio los aparatos dañados (incl. cable de alimentación). Deberán ser reparados/sustituidos por el fabricante, su servicio técnico o un técnico cualificado.
- No doblar ni apretar el cable de alimentación, ni tenderlo sobre cantos afilados. ¡Peligro de cortocircuito debido a rotura del cable! No desenchufar nunca tirando del cable de alimentación o con las manos húmedas.
- Siempre apague y desconecte el aparato: cuando no esté vigilado, antes del montaje/desmontaje, antes de la limpieza, en caso de fallos durante el uso y después del uso.
- Los aparatos sin utilizar/sin vigilar deberán apagarse y desenchufarse.
- Nunca sumergir el aparato en agua/otros líquidos. ¡Peligro de cortocircuito!



- Los niños mayores de 8 años y las personas con capacidades físicas, sensoriales o psíquicas limitadas, con poca experiencia y conocimientos, solo pueden utilizar el aparato bajo la supervisión de una persona responsable de su seguridad o si han recibido instrucciones acerca del uso seguro del aparato y han comprendido los peligros a ello asociados. Las tareas de limpieza y mantenimiento no deben ser realizadas por niños sin supervisión.
- Los niños no deben jugar con el aparato. Mantener el aparato y el cable de alimentación fuera del alcance de los niños de menos de 8 años. Nunca dejar el aparato en servicio sin vigilar.
- El material de embalaje (p. ej. las bolsas de plástico) debe mantenerse alejado de los niños.
- No colocar nunca el aparato/la conexión de alimentación sobre superficies calientes (placa eléctrica) ni cerca del fuego. No exponer el aparato a un calor fuerte (fuentes de calor, radiadores, radiación solar). Extinguir los aparatos incendiados únicamente con una manta contra incendios.
- Por motivos de seguridad, no utilizar los accesorios no recomendados/no vendidos por el fabricante.
- El aparato ha sido diseñado para su uso doméstico, no para su uso comercial. No operar el aparato en el exterior.



Indicaciones de seguridad

ES



- No utilizar nunca cerca del agua (bañeras, lavabos, etc.). No exponer a la lluvia/humedad. ¡Utilizar el aparato solo con las manos secas!
- Si el aparato se cayera al agua, deberá ser revisado por un técnico antes de su siguiente uso.



- Nunca abrir uno mismo el aparato – ¡Peligro de sufrir lesiones! Las reparaciones del aparato deben ser realizadas únicamente por personal especializado. Las reparaciones no adecuadas pueden suponer peligros considerables para el usuario.



- Si el aparato se usa para fines extraños, se opera inadecuadamente o no es reparado por un especialista, la empresa no asumirá responsabilidad alguna por los eventuales daños que se produzcan. En tal caso desaparecerá el derecho a garantía.
- No colocar los dedos ni objetos en las aperturas del aparato. No cubrir las aperturas del aparato. Elimine aquellos objetos (cabellos, pelusas, etc.) que pudieran bloquear los cepillos y ruedas.
- Nunca aspirar alfombras/suelos húmedos/mojados; disolventes; medios corrosivos; sustancias incandescentes, calientes, afiladas, explosivas o inflamables.
- Abra el aparato sólo por las aperturas para ello previstas (cambio del filtro, etc.).
- Nunca aspirar sin el filtro colocado. Nunca aspirar personas/animales con el aparato.
- Nunca colocar las boquillas y los tubos cerca de la cabeza cuando el aparato esté en funcionamiento: peligro para los ojos/los oídos.
- Durante el uso, mantener el cabello, las manos y los pies alejados de los cepillos giratorios – peligro de lesiones.
- Operar el aparato únicamente con una temperatura ambiente de 5°–45°C.
- En caso de no utilizar el aparato durante un largo período de tiempo, la batería deben retirarse.
- En el caso de un uso inadecuado de la batería, puede derramarse líquido – el contacto corporal con este líquido debe evitarse. En el caso de contacto ocular, acudir inmediatamente al médico.
- La batería que no se usen no se deben guardar cerca de monedas, llaves, agujas, tornillos u otros objetos metálicos.

Eliminación



- Los aparatos fuera de uso deben dejarse inmediatamente inservibles. Desenchufar y cortar el cable de alimentación. Los aparatos eléctricos deben entregarse en el comercio donde se adquirieron o en un punto de recogida. Este producto no debe desecharse en la basura doméstica, sino conforme a la normativa local.

ES





Bezpečnostní pokyny

CZ

- Prostudujte si veškeré bezpečnostní pokyny, dodržujte návod k obsluze, uschovejte ho a předajte ho následujícímu uživateli.



- Připojení k el. síti: Napětí musí odpovídat hodnotě uvedené na typovém štítku spotřebiče.
- U spotřebiče / síťového kabelu / prodlužovacího kabelu zkontrolujte poškozená místa. Poškozené spotřebiče (vč. síťového kabelu) nikdy neuvádějte do provozu – nechte opravit / vyměnit výrobcem, jeho servisem nebo kvalifikovaným odborníkem.
- Síťový kabel se nesmí zalomit, přivít nebo přetahovat přes ostré hrany. Nebezpečí zkratu v důsledku zlomení kabelu! Zástrčku nikdy nevytahujte za síťový kabel / vlhkými rukama.
- Spotřebič vždy vypněte a vytáhněte ze zásuvky: pokud není pod dozorem, před montáží/demontáží, před čištěním, v případě závad během používání i po používání.
- Nepoužívané spotřebiče / spotřebiče bez dozoru vypněte a vytáhněte zástrčku.
- Spotřebič nikdy neponořujte do vody / jiné kapaliny. Nebezpečí zkratu!



- Děti od 8 let a osoby s omezenými fyzickými, smyslovými nebo duševními schopnostmi, bez dostatečných zkušeností a znalostí mohou tento spotřebič používat jen tehdy, pokud jsou kontrolovány osobami odpovědnými za jejich bezpečnost, nebo pokud jim někdo předvedl, jak se spotřebič bezpečně používá, a pokud chápou rizika spojená s tímto používáním. Čištění a údržbu nesmí provádět děti ponechané bez dozoru.
- Děti si se spotřebičem nesmí hrát. Dětem mladším 8 let zabraňte v přístupu ke spotřebiči a síťovému kabelu. Spotřebič během provozu nikdy nenechávejte bez dozoru.
- Obalový materiál (např. plastové sáčky) nepatří do rukou dětem.
- Spotřebič/napájecí vedení nikdy nepokládejte na horké plochy (varná deska), ani je neumísťte do blízkosti otevřeného ohně. Spotřebič nevystavujte extrémnímu horku (tepelné zdroje, topná tělesa, sluneční záření). Hořící spotřebiče haste pouze pomocí hasicí houně.
- Z bezpečnostních důvodů nepoužívejte příslušenství nedoporučené / neprodávané výrobcem.
- Spotřebič je určen pro použití v domácnosti, nikoli pro použití v rámci podnikání. Spotřebič nepoužívejte venku.



Bezpečnostní pokyny

CZ



- Nikdy jej nepoužívejte v blízkosti vody (vana, umyvadlo, atd.). Nevystavujte jej dešti / vlhkosti. Spotřebič používejte jen tehdy, pokud máte suché ruce!
- Pokud by spotřebič upadl do vody, nechte jej před dalším použitím přezkontrolovat odborníkem.



- Spotřebič nikdy sami neotvírejte – nebezpečí zranění! Opravy spotřebiče smí provádět pouze odborníci. Neodborně provedené opravy by mohly vyvolat výrazné nebezpečí pro uživatele.



- Pokud se spotřebič používá k jinému účelu, používá se nesprávným způsobem nebo se neodborně opraví, není možné převzít odpovědnost za případné vzniklé škody. V takovém případě odpadá nárok na záruku.
- Do otvorů spotřebiče nekládejte prsty ani žádné předměty. Otvory spotřebiče nezakrývejte. Odstraňte předměty (vlasy, nitky, atd.), které blokuji kartáče / kolečka.
- Nikdy nevysávejte vlhké/mokré podlahy / koberce; rozpouštědla, žiraviny; žhavé, horké, výbušné či snadno vznětlivé substance či substance s ostrými hranami.
- Spotřebič otvírejte pouze v místech k tomu určených (výměna filtru apod.)
- Nikdy nevysávejte bez nasazeného filtru. Spotřebič nikdy nepoužívejte na osoby / zvířata.
- Při zapnutém spotřebiči trysky nikdy nepřikládejte k hlavě: nebezpečí pro oči / uši. nebezpečí zranění.
- Pozor, aby se vlasy / ruce / nohy nedostaly během provozu do blízkosti rotujícího kartáče – nebezpečí zranění.
- Spotřebič provozujte pouze při okolní teplotě 5°– 45°C.
- V případě, že spotřebič delší dobu nepoužíváte, vyjměte baterie.
- Při neodborném používání baterií z nich může vytéci kapalina – vyhněte se přímému kontaktu s ní. V případě kontaktu s očima ihned vyhledejte lékařskou pomoc.
- Nepoužívané baterie nenechávejte v blízkosti mincí, klíčů, hřebíků, šroubů a dalších kovo-ých předmětů.

Likvidace



- Vysloužilý spotřebič okamžitě vyřadte z provozu. Vytáhněte zástrčku a přerzněte síťový kabel. Elektrické spotřebiče odevzdejte v prodejně nebo ve sběrném dvoře. Nejedná se o komunální odpad. Musí se zlikvidovat podle místních předpisů.



Biztonsági utasítások

HU

- Olvasson el minden biztonsági utasítást valamint tartsa be a használati utasítást, őrizze meg és adja át a következő felhasználóknak.



- Hálózati csatlakozás: A feszültségnek meg kell egyeznie a készülék típus tábláján szereplő adatokkal.
- Ellenőrizze a készüléket / a hálózati kábelt / hosszabbítót, hogy nem sérült-e. Sérült készüléket soha ne helyezze üzembe (beleértve a hálózati kábelt is) – javíttassa / cseréltesse ki a gyártójával, annak szervizével vagy szakképzett szakemberrel.
- Ne törje meg, ne csípje be vagy húzza át a tápkábelt éles széléken. Kábelszakadás következtében rövidzárlat veszélye! A dugós csatlakozót soha ne húzza ki a hálózati kábelnél fogva vagy nedves kézzel.
- Mindig kapcsolja ki a készüléket és húzza ki a hálózati csatlakozót: ha nincs felügyelet alatt, össze-, szétszerelés, tisztítás előtt, használat közbeni meghibásodások esetén és használat után.
- A használaton kívüli / felügyelet nélküli készülékeket kapcsolja ki és húzza ki a hálózati csatlakozót.
- Soha ne mártsa a készüléket vízbe vagy más folyadékba. Rövidzárlat veszélye!



- 8 évesnél idősebb gyermekek, valamint korlátozott fizikai, érzékszervi vagy szellemi képességű, kevés tapasztalattal és tudással rendelkező személyek csak akkor használhatják a készüléket, ha a biztonságukért felelős személy felügyeli őket, vagy ha bemutatták nekik a készülék biztonságos használatát, és a használattal járó veszélyeket megértették. Tisztítási- és karbantartási munkákat gyerekeknek felügyelet nélkül nem szabad végezni.
- Nem szabad gyerekeknek a készülékkel játszani. 8 évesnél fiatalabb gyerekeket tartsa távol a készüléktől és a hálózati kábeltől. Soha ne hagyja a készüléket felügyelet nélkül.
- A csomagolóanyagok (pl. műanyag zacskók) nem valók gyerekek kezébe.
- Soha ne tegye a készüléket / csatlakozókábelt forró felületre (főzőlapra), és ne tegye nyílt láng közelébe. Ne tegye ki a készüléket túlzott hőhatásnak (hőforrás, fűtőtest, közvetlen napfény). Az égő készüléket csak tűzoltókaróval szabad oltani.
- Biztonsági okokból ne használjon olyan tartozékot, amit a gyártó nem ajánlott vagy nem árul.
- A készülék háztartási és nem ipari felhasználásra készült. Ne üzeltesse a készüléket a szabványon.



Biztonsági utasítások

HU



- Soha ne használja víz (fürdőkádban, mosdókagyló stb.) közelében. Ne tegye ki eső vagy nedvesség hatásának. A készüléket csak száraz kézzel használja!
- Ha a készülék vízbe esne, akkor a következő használat előtt ellenőriztesse szakemberrel.



- A készüléket soha ne bontsa meg – sérülésveszély! A készüléket csak szakember javítsa. Szakszerűtlen javítások jelentős mértékben veszélyeztethetik a használatot.



- A készülék nem rendeltetés szerű használata, helytelen kezelése vagy szakszerűtlen javítása esetén bekövetkező károkat nem tudunk felelősséget vállalni. Ilyen esetben megszűnik a garanciális igény.
- Ne dugják az ujjukat és egyéb tárgyakat a készülék nyílásaiba. A készülék nyílásait ne fedje le. Távolítsák el a keféket / kerekeket blokkoló tárgyakat (hajszálak, szőszök stb.).
- Soha ne porszívózzon nyirkos / nedves padlót / szőnyeget; oldószereseket; maró anyagot; izzó, forró, éles szélű, robbanóképes vagy gyúlékony anyagot.
- A készüléket csak az arra kialakított nyílásoknál nyissa (szűrőcsere stb.).
- Soha ne porszívózzon szűrő nélkül. Embereket / állatokat soha ne porszívózzon a készülékkel.
- Bekapcsolt készülék esetén soha ne kerüljenek a fűvókák fejközébe: Veszélyeztetni a szemet / fület.
- Haját / kezét / lábait üzemelés közben tartsa távol a forgó keféktől – sérülésveszély.
- A készüléket csak 5°–45°C közötti környezeti hőmérsékleten üzemeltesse.
- Ha a készüléket hosszabb ideig nem használja, vegye ki az akkumulátort.
- Az akkumulátor szakszerűtlen használatakor folyadék szivároghat ki – kerülje a fizikai érintkezést ezzel a folyadékkal. Szembe kerülés esetén forduljon orvoshoz.
- A használaton kívüli akkumulátort ne tárolja érmék, kulcsok, szögek, csavarok vagy más fémtárgyak közelében.

Ártalmatlanítás



- A használaton kívüli eszközöket azonnal tegye használhatatlanná. Húzza ki a hálózati csatlakozót és vágja el a hálózati kábelt. Az elektronikus eszközöket az értékesítő üzletben vagy egy gyűjtőhelyen adja le. Nem háztartási hulladék. A helyi előírásoknak megfelelően kell ártalmatlanítani.



Sigurnosne napomene

HR

- Pročitajte sve sigurnosne napomene te obratite pozornost na instrukciju za uporabu, sačuvati ju te proslijediti sljedećem korisniku.



- Mrežni priključak: Napon mora odgovarati podacima na tipskoj pločici uređaja.
- Kontrolirati postojanje oštećenja na uređaju/mrežnom kabelu/produljnom kabelu. Oštećene uređaje (uklj. mrežni kabel) nikada ne puštati u pogon – dati na popravak / zamjenu proizvođaču, njegovom servisu ili kvalificiranim stručnjacima.
- Mrežni kabel ne savijati, ne uklještititi i ne vući preko oštih rubova. Opasnost od kratkog spoja uslijed prekida kabela! Utikač nikada ne vući za mrežni kabel/vlažnim rukama.
- Uređaj uvijek isključiti te izvući mrežni utikač: u slučaju nepostojanja nadzora, prije montaže/demontaže, prije čišćenja, u slučaju smetnji tijekom uporabe i nakon uporabe.
- Nekorištene/ uređaje bez nadzora isključiti i izvući mrežni utikač.
- Uređaj nikada ne potapati u vodu / druge tekućine. Opasnost od kratkog spoja!



- Djeca od 8 godina i osobe sa ograničenim psihičkim, senzoričkim ili duševnim sposobnostima, nedostatkom iskustva i znanja smiju koristiti uređaj samo pod nadzorom osobe koja je nadležna za njihovu sigurnost ili im je pokazala kako se uređaj koristi na siguran način i ako su oni razumjeli opasnosti koje su s time povezane. Radove na čišćenju i održavanju ne smiju provoditi djeca bez nadzora.
- Djeca se ne smiju igrati s uređajom. Uređaj i mrežni kabl udaljite od djece starosti ispod 8 godina. Uređaj u pogonu se ne smije ostaviti bez nadzora.
- Ambalažni materijal (npr. folije) ne smije dospjeti u dječje ruke.
- Uređaj / priključni vod nikada ne postavljati / polagati na vrelu površinu (ploču štednjaka) ili stavljati u blizinu otvorenog plamena. Uređaj ne izlagati jakoj vrelini (izvori grijanja, grijna tijela, sunčevo zračenje). Uređaje koji gore, gasiti samo dekom za gašenje požara.
- Iz sigurnosnih razloga ne koristiti pribor koji nije preporučio / prodao proizvođač.
- Uređaj je namijenjen za korištenje u domaćinstvu, ne za komercijalno korištenje. Uređaj ne puštati u pogon na otvorenom.



Sigurnosne napomene

HR



- Nikada ne koristiti u blizini vode (kade za kupanje, praonike itd.). Ne izlagati kiši / vlažnosti. Uređaj koristiti samo suhim rukama!
- Ukoliko je uređaj pao u vodu, prije sljedeće primjene dati da ga kontrolira stručnjak.



- Uređaj nikada nemojte samostalno otvarati – opasnost od ozljede! Uređaj smiju popravljati samo stručnjaci. Uslijed nestručnih popravaka mogu nastati značajne opasnosti za korisnika.



- Ukoliko se uređaj koristi nesvršishodno, ako se njime pogrešno rukuje ili se nestručno popravljaju, ne preuzimamo odgovornost za nastale štete. U tom slučaju izostaju prava na zahtjeve iz garancije.
- Prste i predmete ne stavljati u otvore uređaja. Ne prekrivati otvore uređaja. Ukloniti predmete (kosu, dlačice itd.) koji blokiraju četke / kotače.
- Nikada ne usisavati vlažne / mokre podove / tepihe, otapala, nagrizajuća sredstva, goruće, vrelu, oštre, eksplozivne ili zapaljive tvari.
- Uređaj otvarati samo na za to predviđenim otvorima (zamjena filtera itd.)
- Nikada ne usisavati bez umetnutih filtera. Pomoću uređaja nikada ne usisavati ljude / životinje.
- Ako e uređaj uključen, mlaznice ne stavljati u blizinu glave. Opasnost za oči / uši.
- Kosu / šake / stopala tokom pogona držati dalje od četke koja se okreće – opasnost od ozljede.
- Uređaj puštati u pogon na ambijentalnoj temperaturi od 5°– 45°C.
- U slučaju dužeg nekorištenja uređaja izvaditi bateriju.
- U slučaju nestručnog korištenja baterije može isteći tekućina – izbjegniti tjelesni kontakt s ovom tekućinom. U slučaju kontakta s očima bezuvjetno konzultirati liječnika.
- Bateriju koja se ne koristi ne čuvati u blizini metalnih novčića, ključeva, čavli, vijaka ili drugih metalnih objekata.

Odlaganje na otpad



- Uređaje koji su svoje odslužili smjesta učiniti neuporabljivim. Izvući mrežni utikač te prerezati mrežni kabel. Električne uređaje predati u trgovinu gdje je kupljen ili u sabirni centar. Nikako u kućno smeće. Uređaj se mora odložiti na otpad sukladno lokalnim propisima.



Varnostna opozorila

SI

- Preberite vsa varnostna opozorila in upoštevajte navodila za uporabo, jih shranite in posredujte naslednjim uporabnikom.



- Omrežni priključek: Napetost mora ustrezati podatkom na tipski ploščici naprave.
- Preverite, ali je naprava/omrežni kabel/podaljšek poškodovan. Poškodovanih naprav (vključno z omrežnim kablom) nikoli ne uporabljajte – naj jih popravi/zamenja proizvajalec, njegov servisni center ali usposobljeni strokovnjaki.
- Napajalnega kabla ne prepogibajte, stiskajte ali polagajte čez ostre robove. Nevarnost kratkega stika zaradi pretrganja kabla! Nikoli ne vlecite vtiča za omrežni kabel/z mokrimi rokami.
- Napravo vedno izklopite in izvlecite omrežni vtič: ko je brez nadzora, pred montažo/demontažo, pred čiščenjem, v primeru okvar med uporabo in po uporabi.
- Izklopite in izključite neuporabljene/nenadzorovane naprave.
- Naprave nikoli ne potaplajte v vodo/druge tekočine. Nevarnost kratkega stika!



- Otroci od 8. leta starosti in osebe z omejenimi fizičnimi, senzoričnimi ali duševnimi zmožnostmi, pomanjkanjem izkušenj in znanja lahko napravo uporabljajo le, če so pod nadzorom osebe, ki je odgovorna za njihovo varnost ali če so jim pokazali, kako varno uporabljati napravo, in razumejo povezane nevarnosti. Otroci ne smejo izvajati čistilnih in vzdrževalnih del brez nadzora.
- Otroci se z napravo ne smejo igrati. Napravo in omrežni kabel hranite stran od otrok, mlajših od 8 let. Med delovanjem naprave nikoli ne puščajte brez nadzora.
- Embalažni material (npr. folijske vrečke) ne sodi v roke otrok.
- Naprave/priključnega kabla nikoli ne postavljajte na vroče površine (štedilnik) ali je ne približujte odprtemu ognju. Naprave ne izpostavljajte prekomerni vročini (toplotni viri in telesa, neposredna sončna svetloba). Goreče naprave gasite samo s protipožarno odejo.
- Iz varnostnih razlogov ne uporabljajte dodatkov, ki jih proizvajalec ne priporoča/prodaja.
- Naprava je namenjena uporabi v gospodinjstvu, ne za komercialno uporabo. Naprave ne uporabljajte na prostem.



Varnostna opozorila

SI



- Nikoli ne uporabljajte v bližini vode (kopalne kadi, umivalnika itd.). Ne izpostavljajte dežju/vlagi. Napravo uporabljajte samo s suhimi rokami!
- Če naprava pade v vodo, jo pred ponovno uporabo naj pregleda strokovnjak.



- Naprave nikoli ne odpirajte sami – nevarnost poškodb! Popravila naprave lahko izvaja samo strokovnjak. Nestrokovna popravila lahko povzročijo veliko nevarnost za uporabnika.



- Če je naprava uporabljena za drug namen ali napačno ali popravljena nestrokovno, ne prevzemamo odgovornosti za nastalo škodo. V tem primeru je garancijski zahtevek neveljaven.
- Ne vstavljajte prstov ali predmetov v odprtine naprave. Ne prekrivajte odprtine naprave. Odstranite predmete (dlake, vlakna itd.), ki blokirajo krtače/kolesa.
- Nikoli ne sesajte vlažna/mokra tla/preproge, topilo, kavstična sredstva; žareče, vroče, eksplozivne, vnetljive snovi ali predmete z ostrimi robovi.
- Napravo odprite samo v za to predvidenih odprtinah (zamenjava filtrov itd.).
- Nikoli ne sesajte brez nameščenega filtra. Z napravo nikoli ne sesajte ljudi/živali.
- Ko je naprava vklopljena, šob nikoli ne približajte glavi: Nevarnost za oči/ušesa.
- Med delovanjem držite lase/roke/noge stran od vrteče se krtače – nevarnost poškodb.
- Napravo uporabljajte samo pri temperaturi okolice 5–45 °C.
- Če naprave dalj časa ne boste uporabljali, odstranite baterijo.
- Če baterije ne uporabljate pravilno, lahko tekočina izteče – izogibajte se fizičnemu stiku s to tekočino. V primeru stika z očmi se posvetujte z zdravnikom.
- Ne hranite neuporabljene baterije v bližini kovancev, ključev, žebeljev, vijakov ali drugih kovinskih predmetov.

Odstranjevanje



- Odslužene naprave takoj naredite neuporabne. Izvlecite omrežni vtič in prerežite omrežni kabel. Odnosite elektronske naprave v trgovino ali na zbirno mesto. Ne odlagajte med gospodinske odpadke. Odstranitev je treba izvesti v skladu z lokalnimi predpisi.



Πληροφορίες ασφαλείας

EL

- Διαβάστε όλες τις οδηγίες ασφαλείας επίσης πρέπει να τηρείτε, να φυλάσσετε και να παραδώσετε τις οδηγίες χρήσης στους επόμενους χρήστες.



- Τροφοδοσία ρεύματος: Η τάση πρέπει να αντιστοιχεί στις πληροφορίες που αναγράφονται στην πινακίδα των τεχνικών χαρακτηριστικών της συσκευής.
- Ελέγξτε τη συσκευή/το καλώδιο τροφοδοσίας/το καλώδιο επέκτασης για τυχόν ζημιές. Ποτέ μην θέτετε σε λειτουργία συσκευές που έχουν υποστεί ζημιά (συμπεριλαμβανομένων των καλωδίων τροφοδοσίας τους) – ζητήστε από τον κατασκευαστή, το τεχνικό τμήμα τους ή από εξειδικευμένο τεχνικό να τις επισκευάσει/αντικαταστήσει.
- Μην λυγίζετε, τσακίζετε ή τραβάτε το καλώδιο τροφοδοσίας πάνω από αιχμηρές άκρες. Κίνδυνος βραχυκυκλώματος λόγω θραύσης του καλωδίου! Μην τραβάτε ποτέ το φως από το καλώδιο τροφοδοσίας με βρεγμένα χέρια.
- Απενεργοποιείτε πάντα τη συσκευή και αποσυνδέετε το φως από το ρεύμα: Εάν δεν υπάρχει επίβλεψη, πριν από τη συναρμολόγηση/αποσυναρμολόγηση, πριν από τον καθαρισμό, σε περίπτωση βλαβών κατά τη χρήση και μετά τη χρήση.
- Απενεργοποιήστε τις συσκευές που δεν χρησιμοποιούνται/δεν επιτηρούνται και αποσυνδέστε τις από την πρίζα.
- Μην βάζετε ποτέ τη συσκευή μέσα σε νερό ή άλλα υγρά. Κίνδυνος βραχυκυκλώματος!



- Τα παιδιά ηλικίας 8 ετών και άνω και τα άτομα με περιορισμένες σωματικές, αισθητήριες ή διανοητικές ικανότητες, με έλλειψη εμπειρίας και γνώσεων μπορούν να χρησιμοποιούν τη συσκευή μόνο εάν επιβλέπονται από άτομο υπεύθυνο για την ασφάλειά τους ή έχουν εκπαιδευτεί για το πώς να χρησιμοποιούν τη συσκευή με ασφάλεια και έχουν κατανοήσει τους κινδύνους που ενέχει. Οι εργασίες καθαρισμού και συντήρησης της συσκευής δεν πρέπει να εκτελούνται από παιδιά χωρίς επίβλεψη.
- Τα παιδιά δεν πρέπει να παίζουν με τη συσκευή. Κρατήστε τη συσκευή και το καλώδιο τροφοδοσίας μακριά από παιδιά κάτω των 8 ετών. Μην αφήνετε ποτέ τη συσκευή χωρίς επίτηρηση κατά τη λειτουργία της.
- Τα υλικά συσκευασίας (π.χ. πλαστικά περιτυλίγματα) δεν πρέπει να βρίσκονται στα χέρια των παιδιών.
- Μην τοποθετείτε ποτέ τη συσκευή/το καλώδιο σύνδεσης σε καυτές επιφάνειες (μάτι κουζίνας) ή κοντά σε εκτεθειμένη φωτιά. Μην εκθέτετε τη συσκευή σε υπερβολική θερμότητα (πηγές θέρμανσης, σώματα θέρμανσης, ηλιακή ακτινοβολία). Χρησιμοποιείτε μόνο κουβέρτα πυροπροστασίας για την κατάσβεση των συσκευών που έχουν αναφλεγεί.
- Για λόγους ασφαλείας, μην χρησιμοποιείτε εξαρτήματα που δεν συνιστώνται/πωλούνται από τον κατασκευαστή.
- Η συσκευή προορίζεται για οικιακή και όχι για εμπορική χρήση. Μην χρησιμοποιείτε τη συσκευή σε εξωτερικούς χώρους.



Πληροφορίες ασφαλείας

EL



- Μην χρησιμοποιείτε τη συσκευή κοντά σε νερό (μπανιέρες, νεροχύτες κλπ.). Μην εκθέτετε τη συσκευή σε βροχή/υγρασία. Χρησιμοποιείτε μόνο με στεγνά χέρια!
- Εάν η συσκευή πέσει μέσα σε νερό, ζητήστε να ελεγχθεί από εξειδικευμένο άτομο πριν την χρησιμοποιήσετε ξανά.



- Μην ανοίγετε ποτέ τη συσκευή μόνοι σας – κίνδυνος τραυματισμού! Επισκευές στη συσκευή γίνονται μόνο από ειδικό. Ο χρήστης μπορεί να εκτεθεί σε σημαντικούς κινδύνους αν οι επισκευές δεν γίνουν από εξειδικευμένο προσωπικό.



- Σε περίπτωση εσφαλμένης χρήσης, κακής χρήσης ή μη σωστής επισκευής της συσκευής, δεν μπορεί να θεωρηθεί ότι υπάρχει ευθύνη για οποιαδήποτε ζημιά προκύψει. Σε αυτήν την περίπτωση, η αξίωση εγγύησης είναι άκυρη.
- Μην εισάγετε δάκτυλα ή αντικείμενα στα ανοίγματα της συσκευής. Μην καλύπτετε τα ανοίγματα της συσκευής. Αφαιρέστε τα αντικείμενα (τρίχες, χνούδια κλπ.) που μπλοκάρουν τις βούρτσες/τους τροχούς.
- Μην βρέχετε τα δάπεδα/χαλιά, μην αναροφάτε διαλύτες, διαβρωτικά μέσα, ζεστά υλικά, αντικείμενα με κοφτερές γωνίες, εκρηκτικές ή εύφλεκτες ουσίες.
- Ανοίξτε τη συσκευή μόνο στα ανοίγματα που παρέχονται (π.χ για να αλλάξετε τα φίλτρα, κλπ.).
- Μην αναροφάτε ποτέ χωρίς το φίλτρο να είναι στη θέση του. Μην σκουπίζετε ποτέ ανθρώπους/ζώα με τη συσκευή.
- Όταν η συσκευή είναι ενεργοποιημένη, μην τοποθετείτε ποτέ το ακροφύσιο κοντά στο κεφάλι σας: Επικίνδυνο για τα μάτια/αυτιά.
- Κρατήστε τα μαλλιά/χέρια/πόδια μακριά από την περιστρεφόμενη βούρτσα κατά τη διάρκεια λειτουργίας της – κίνδυνος τραυματισμού.
- Χρησιμοποιείτε τη συσκευή μόνο σε θερμοκρασία περιβάλλοντος 5 °C – 45 °C.
- Εάν η συσκευή δεν χρησιμοποιείται για μεγάλο χρονικό διάστημα, αφαιρέστε την μπαταρία.
- Εάν η μπαταρία δεν χρησιμοποιηθεί σωστά, ενδέχεται να διαρρέυσει υγρό – αποφύγετε την επαφή με αυτό το υγρό. Σε περίπτωση επαφής με τα μάτια, είναι απαραίτητο να συμβουλευτείτε έναν γιατρό.
- Μην αποθηκεύετε την μπαταρία κοντά σε κέρματα, κλειδιά, καρφιά, βίδες ή άλλα μεταλλικά αντικείμενα.

Απόρριψη



- Οι φθαρμένες συσκευές πρέπει να καταστώνται μη λειτουργικές άμεσα. Αποσυνδέστε το φως και το καλώδιο ρεύματος. Παραδώστε τον ηλεκτρικό εξοπλισμό σε ένα κατάστημα ή σε ένα σημείο συλλογής. Να μην απορρίπτεται μαζί με τα οικιακά απορρίμματα. Η απόρριψη πρέπει να γίνεται σύμφωνα με τους εγχώριους κανονισμούς.



Указания по безопасности

RU



- Прочтите все указания по безопасности и соблюдайте указания из инструкции, которую следует сохранять и передать их последующему пользователю.
- Подключение к сети: Напряжение в сети должно соответствовать напряжению, указанному на заводской табличке устройства.
- Проверьте устройство/сетевой шнур/удлинитель на наличие повреждений. Категорически запрещается эксплуатировать поврежденные устройства (включая повреждение сетевых шнуров). В таких случаях их следует передать на ремонт/замену производителю, в его сервисный центр или квалифицированным специалистам.
- Запрещается перегибать, зажимать и протягивать сетевой шнур через острые кромки. Риск короткого замыкания вследствие разрыва кабеля! Ни в коем случае не вынимайте вилку из розетки, вытягивайте сетевой шнур, не беритесь за него влажными руками.
- Обязательно выключайте устройство и вынимайте вилку из розетки в следующих случаях: если устройство остается без присмотра, перед его сборкой/разборкой, чисткой, при неисправностях во время работы и после использования.
- Выключайте неиспользуемые / находящиеся без присмотра устройства, вынимая вилку из сетевой розетки.
- Запрещено погружать устройство в воду / любые жидкости. Опасность короткого замыкания!



- Дети в возрасте от 8 лет и лица с ограниченными физическими, сенсорными или умственными способностями, недостаточным опытом и знаниями могут пользоваться устройством только под присмотром лица, ответственного за их безопасность, или после демонстрации им порядка безопасного использования устройства, когда им разъяснены связанные с ним опасности. Чистку и техническое обслуживание детям нельзя доверять, если они будут находиться без присмотра.
- Запрещено давать детям данное устройство для игры. Не подпускайте к устройству и шнуру питания детей в возрасте до 8 лет. Ни в коем случае не оставляйте работающее устройство без присмотра.
- Не давайте в руки детям упаковочный материал (например пакет из пленки).
- Устройство / соединительный шнур запрещено помещать/располагать на горячих поверхностях (электрических плитах) или рядом с открытым огнем. Не подвергайте устройство воздействию сильного нагрева (от источников нагрева, нагревательных элементов, солнечных лучей). При возгорании устройство необходимо тушить только гасящим пламя покрывалом.
- По соображениям безопасности запрещено использовать принадлежности, не рекомендованные заводом-изготовителем.
- Устройство предназначено для бытовых целей, а не для использования на коммерческих предприятиях. Запрещено эксплуатировать устройство на открытом воздухе.



Указания по безопасности

RU



- Ни в коем случае не эксплуатируйте устройство вблизи воды (ванны, раковины и т.д.). Не подвергайте его воздействию дождя/влаги. Беритесь за устройство только сухими руками!
- Если устройство попало в воду, перед последующим его включением его необходимо проверить у специалистов.



- Ни в коем случае не открывайте устройство самостоятельно — опасность травмы! Ремонт устройства осуществляется только специалистами. Вследствие технически неграмотного ремонта может возникнуть значительная опасность для пользователя.



- При использовании устройства не по назначению, с нарушением установленного порядка или не должным образом, вследствие возникающих повреждений/убытков никакая ответственность не принимается. В таких случаях претензии по гарантии не принимаются.
- Не вставляйте пальцы и какие-либо предметы в отверстия устройства. Не закрывайте отверстия устройства. Удаляйте предметы (волосы, ворсинки и проч.), блокирующие вращение щеток/колес.
- Ни в коем случае не очищайте влажные/мокрые полы/ковры, не собирайте пылесосом растворители; едкие средства; раскаленные, горячие, имеющие острые края предметы, взрывчатые или воспламеняющиеся вещества.
- Открывать устройство допускается только в предусмотренных для этого отверстиях (например для замены фильтров).
- Не включайте пылесос, не установив в него фильтр. Ни в коем случае не чистите пылесосом людей/животных.
- При включенном устройстве ни в коем случае не приближайте насадки к голове: Опасность для глаз/ушей.
- Во время работы устройства не приближайте к вращающимся щеткам волосы/руки/ноги — опасность травмы.
- Устройство допускается эксплуатировать только при температуре окружающей среды от 5 до 45 °С.
- При длительном неиспользовании устройства извлеките из него аккумулятор.
- При ненадлежащей эксплуатации аккумулятора из него может вытекать жидкость, с которой необходимо избегать контакта. При попадании в глаза обязательно обратитесь за помощью к врачу.
- Не эксплуатируйте аккумулятор рядом с монетами, ключами, гвоздями, винтами или другими металлическими предметами.

Утилизация



- Отработавшие устройства необходимо сразу привести в нерабочее состояние. Вытащите вилку из розетки и перережьте сетевой шнур. Сдайте электрооборудование в магазин или в специализированный пункт сбора. Устройство запрещено выбрасывать с бытовым мусором. Утилизация производится в соответствии с местными предписаниями.



Wskazówki dotyczące bezpieczeństwa

PL

- Należy przeczytać wszystkie wskazówki dotyczące bezpieczeństwa oraz przestrzegać instrukcji użytkowania, przechowywać ją i przekazywać kolejnym użytkownikom.



- Przyłącze sieciowe: Napięcie musi być zgodne z informacjami podanymi na tabliczce znamionowej urządzenia.
- Sprawdzić urządzenie / kabel sieciowy / kabel przedłużający pod kątem ewentualnych miejsc uszkodzeń. Nigdy nie uruchamiać urządzeń uszkodzonych (również z uszkodzonym kablem sieciowym). Zlecić naprawę lub wymianę przez producenta, jego punkt serwisowy lub wykwalifikowanych fachowców.
- Nie zaginać kabla sieciowego, nie zakleszczać go, ani nie prowadzić przez ostre krawędzie. Niebezpieczeństwo zwarcia na skutek przerwania kabla. Nigdy nie wyciągać wtyczki za kabel sieciowy, ani wilgotnymi rękami.
- Zawsze wyłączyć urządzenie i wyciągnąć wtyczkę z gniazdka sieciowego: jeśli urządzenie pozostaje bez nadzoru, przed montażem lub demontażem, przed czyszczeniem, w przypadku zakłóceń w czasie użytkowania i po użyciu.
- Urządzenia nieużywane lub pozostające bez nadzoru wyłączyć i wyciągnąć wtyczkę z gniazdka sieciowego.
- Nigdy nie zanurzać urządzenia w wodzie lub innych płynach. Niebezpieczeństwo zwarcia



- Urządzenie może być używane przez dzieci w wieku powyżej 8 lat i przez osoby o ograniczonych zdolnościach psychicznych, czuciowych, czy umysłowych lub braku doświadczenia i wiedzy, jeśli znajdują się pod nadzorem osoby odpowiedzialnej za ich bezpieczeństwo lub zostały poinstruowane w zakresie bezpiecznego użytkowania urządzenia i zrozumiały wynikające z tego zagrożenia. Czynności związane z czyszczeniem i konserwacją nie mogą być wykonywane przez dzieci bez nadzoru.
- Dzieciom nie wolno się bawić urządzeniem. Chronić urządzenie i kabel sieciowy przed dziećmi poniżej 8 lat. Nigdy nie pozostawiać pracującego urządzenia bez nadzoru.
- Materiał opakowaniowy (np. worki foliowe) należy chronić przed dziećmi.
- Nigdy nie odstawiać / nie odkładać urządzenia / przewodu przyłączeniowego na gorące powierzchnie (płytkę kuchenną) i nie zbliżać ich do otwartego ognia. Nie narażać urządzenia na oddziaływanie bardzo wysokiej temperatury (źródła ogrzewania, grzejniki, nasłonecznienie). Płonące urządzenia gasić tylko przy użyciu koca gaśniczego.
- Ze względów bezpieczeństwa nie używać akcesoriów niezalecanych / niesprzedanych przez producenta.
- Urządzenie przeznaczone jest do użytku w gospodarstwie domowym, nie do użytku przemysłowego. Nie eksploatować urządzenia na wolnym powietrzu.



Wskazówki dotyczące bezpieczeństwa

PL



- Nigdy nie używać urządzenia w pobliżu wody (wannы, umywalki itd.). Nie narażać go na oddziaływanie deszczu lub wilgoci. Urządzenia używać tylko z suchymi rękami!
- Gdyby urządzenie wpadło do wody, należy przed następnym użyciem zlecić jego sprawdzenie przez fachowca.



- Nigdy nie otwierać urządzenia samodzielnie - Niebezpieczeństwo zranienia! Naprawy urządzenia mogą być wykonywane tylko przez fachowca. Niefachowo wykonane naprawy mogą spowodować poważne zagrożenia dla użytkownika.



- Jeżeli urządzenie obsługiwane będzie niewłaściwie lub niezgodnie z przeznaczeniem lub zostanie niefachowo naprawione, niemożliwe będzie przejście odpowiedzialności za występujące szkody. W takim przypadku wygasa prawo do roszczeń gwarancyjnych.
- Nie wkładać palców, ani przedmiotów do otworów urządzenia. Nie zakrywać otworów urządzenia. Usunąć przedmioty (włosy, klaczkі itd.), które blokują szczotki / koła.
- Nigdy nie odkurzać mokrych lub wilgotnych podłóg, ani dywanów, rozpuszczalników, środków żrących, materiałów żarzących się, gorących, wybuchowych, łatwopalnych lub o ostrych krawędziach.
- Urządzenie otwierać tylko za przewidziane do tego celu otwory (wymiana filtrów itd.).
- Nigdy nie odkurzać bez włożonego filtra. Nigdy nie używać urządzenia do odkurzania ludzi, ani zwierząt.
- Nigdy nie przemieszcza dysz w pobliże głowy, kiedy urządzenie jest włączone: Zagrożenie dla oczu i uszu.
- Podczas pracy trzymać włosy / ręce / stopy z dala od obracającej się szczotki - Niebezpieczeństwo zranienia!
- Urządzenie eksploatować tylko przy temperaturze otoczenia wynoszącej 5°C - 45°C.
- W przypadku dłuższej przerwy w eksploatacji urządzenia należy wyjąć akumulator.
- W przypadku niefachowego użytkowania akumulatora może dojść do wycieku płynu. Należy unikać fizycznego kontaktu z tym płynem. W przypadku kontaktu z oczami należy koniecznie skonsultować się z lekarzem.
- Nie przechowywać nieużywanego akumulatora w pobliżu monet, kluczy, gwoździ, śrub lub innych przedmiotów metalowych.

Utylizacja



- Wysłużone urządzenia natychmiast określić jako nienadające się do użytku. Wyciągnąć wtyczkę z gniazdka sieciowego i przeciąć kabel sieciowy. Urządzenia elektryczne oddać w punkcie sprzedaży lub w zbiornicy. Nie wyrzucać z odpadami z gospodarstwa domowego. Urządzenie należy zutylizować zgodnie z przepisami lokalnymi.



Güvenlik bilgileri

TR

• Bütün güvenlik bilgilerini okuyun ve kullanma kılavuzuna dikkat edin, kılavuzu muhafaza edin ve cihazı sonradan kullanacak kişilere verin.



- Elektrik bağlantısı: Voltaj, cihazın model levhası üzerindeki bilgilere uygun olmalıdır.
- Cihazı/Elektrik kablosunu/Uzatma kablosunu hasarlı yerler yönünden kontrol edin. Hasarlı cihazları (elektrik kablosu dahil) asla çalıştırmayın - üreticisine, onun servis işletmelerine veya vasıflı uzmanlara tamir ettirin/değiştirilmelerini sağlayın.
- Elektrik kablosunu bükmeyin, sıkıştırmayın veya keskin kenarlar üzerinden çekmeyin. Kablo kopmasından dolayı kısa devre tehlikesi! Fişi asla elektrik kablosundan tutarak/ıslak ellerle çekmeyin.
- Cihazı her zaman kapatın ve elektrik fişini çekin: gözetilmediğinde, montajdan/sökülmesinden önce, temizlenmesinden önce, kullanım sırasında meydana gelen arızalarda ve kullandıktan sonra.
- Kullanılmayan/gözetilmeyen cihazları kapatın ve elektrik fişini çekin.
- Cihazı asla suyun/başka sıvıların içine daldırmayın. Kısa devre tehlikesi!



- 8 yaşından büyük çocuklar ve fiziksel, algısal veya zihinsel becerileri kısıtlı olan, deneyim ve bilgisi yetersiz olan kişiler bu cihazı sadece, güvenliklerinden sorumlu bir kişinin gözetimi altında veya kendilerine cihazın güvenli kullanımı gösterildikten sonra ve bununla ilgili tehlikeli anladıklarında kullanabilirler. Çocukların temizlik ve bakım işlerini gözetimsiz yapmaları uygun değildir.
- Çocukların cihazla oynamaları uygun değildir. Cihazı ve elektrik kablosunu 8 yaşından küçük çocuklardan uzak tutun. Çalıştığında cihazı asla gözetimsiz bırakmayın.
- Ambalaj malzemesi (örn. folyo poşetler) çocuklardan uzak tutulmalıdır.
- Cihazı/Bağlantı kablosunu asla sıcak yüzeyler üzerine (ocak) koymayın/bırakmayın veya açık ateşin yakınına götürmeyin. Cihazı aşırı ısıya (ısı kaynakları, radyatörler, güneş ışını) maruz bırakmayın. Yanan cihazları sadece bir yangın battaniyesiyle söndürün.
- Üreticisinin tavsiye etmediği/satmadığı aksesuarı güvenlikle ilgili nedenlerden dolayı kullanmayın.
- Cihaz evlerde kullanım için tasarlanmıştır, ticari kullanım için değil. Cihazı açık havada kullanmayın.



Güvenlik bilgileri

TR



- Asla suyun yakınında (banyo küveti, lavabo vs.) kullanmayın. Yağmura / Neme maruz bırakmayın. Cihazı sadece elleriniz kuruyken kullanın!
- Cihaz suyun içine düşecek olursa, bir daha kullanmadan önce bir uzman tarafından kontrol edilmelidir.



- Cihazı asla kendiniz açmayın - Yaralanma tehlikesi! Cihazdaki tamirler sadece bir uzman tarafından yapılabilir. Uzmanca yapılmayan tamirlerden dolayı kullanıcı için ciddi tehlikeler oluşabilir.



- Cihaz öngörüldüğünden farklı bir amaç için kullanılırsa, yanlış kullanılırsa veya uzmanca tamir ettirilmediğinde, oluşan zararlardan dolayı sorumluluk kabul edilmez. Bu durumda garanti hakkı da kaybedilir.
- Cihaz üzerindeki deliklerin içine parmaklarınızı veya başka cisimler sokmayın. Cihaz deliklerinin üzerlerini kapatmayın. Fırçaları/Tekerleri bloke eden cisimleri (saçlar, iplik parçacıkları vs.) çıkartın.
- Asla nemli/ıslak zeminler/halılar; çözücü maddeler; aşındırıcı maddeler; kor halindeki, sıcak, keskin kenarlı, patlayıcı veya alevlenebilir maddeler emdirmeyin.
- Cihazı sadece bunun için öngörülen yerlerinden açın (filtresinin değiştirilmesi vs.)
- Asla filtre takılmamışken kullanmayın. İnsanları/Hayvanları asla cihazla temizlemeyin.
- Çalıştırırken cihazın başlıklarını asla başınızın yakınına getirmeyin: Gözler/Kulaklar için tehlike.
- Çalışması sırasında saçlarınızı/ellerinizi/ayaklarınızı döner fırçalardan uzak tutun - Yaralanma tehlikesi.
- Cihazı sadece 5°– 45°C ortam sıcaklıklarında çalıştırın.
- Cihaz uzun süre kullanılmıyacaksa aküsünü çıkartın.
- Aküsü usulüne uygun kullanılmadığında içinden sıvı akabilir - bu sıvıyla temas etmekten sakının. Gözle temas halinde mutlaka bir hekime danışın.
- Kullanılmayan aküleri madeni para, anahtar, çivi, vida veya başka metal cisimlerin yanında muhafaza etmeyin.

Bertaraf edilmesi



- Kullanım ömrü dolmuş cihazları geciktirmeden kullanılamaz bir hale getirin. Elektrik fişini çekin ve elektrik kablosunu kesin. Elektrikli cihazları satın aldığınız mağazaya veya bir atık toplama yerine verin. Evsel atık değildir. Mahalli yönetmeliklere uygun bertaraf edilmelidir.



Instrucțiuni de siguranță

RO

- Citiți toate instrucțiunile de siguranță și respectați manualul de utilizare, păstrați-l și transmiteți-l utilizatorilor următori.



- Conexiune la rețea: Tensiunea trebuie să corespundă informațiilor de pe plăcuța de tip a aparatului.
- Verificați aparatul/cablul de alimentare/cablul prelungitor să nu aibă defecțiuni. Nu puneți niciodată în funcțiune aparate defecte (incl. cablul de alimentare) – solicitați repararea/înlocuirea de către producător, centrul său de service sau de către specialiști calificați.
- Nu îndoiiți, nu agțați și nu treceți peste muchii ascuțite cablul de alimentare. Pericol de scurtcircuit la ruperea cablului! Nu trageți niciodată ștercherul de cablul de rețea/cu mâinile umede.
- Opriti întotdeauna aparatul și scoateți ștecherul din priză: dacă aparatul nu este supravegheat, înainte de asamblare/demontare, înainte de curățare, în cazul apariției defecțiunilor în timpul utilizării și după utilizare.
- Opritiți aparatele neutilizate/nesupravegheate și scoateți ștecherul din priză.
- Nu scufundați niciodată aparatul în apă/alte lichide. Pericol de scurtcircuit!



- Copiii cu vârsta de peste 8 ani și persoanelor cu capacități fizice, senzoriale sau mentale limitate, lipsite de experiență și cunoștințe pot folosi aparatul doar dacă sunt supravegheate de o persoană responsabilă pentru siguranța lor sau dacă au fost instruite cu privire la utilizarea în siguranță a dispozitivului și au înțeles riscurile care rezultă din utilizarea acestuia. Lucrările de curățare și întreținere nu pot fi efectuate de copii fără supraveghere.
- Copiii nu se pot juca cu aparatul. Nu lăsați aparatul și cablul de alimentare la îndemâna copiilor sub 8 ani. Nu lăsați niciodată nesupravegheat aparatul în funcțiune.
- Ambalajele (de ex. folia) nu trebuie lăsate la îndemâna copiilor.
- Nu puneți/așezați aparatul/cablul de alimentare pe suprafețe fierbinți (plită) și nu aduceți în apropierea focului deschis. Nu expuneți aparatul la căldură puternică (surse de căldură, corpuri de încălzit, radiație solară). Aparatele care au luat foc se sting doar cu pătura extincatoare.
- Nu utilizați accesorii nerecomandate/nefurnizate de producător, din motive de siguranță.
- Aparatul a fost construit pentru uz casnic, nu pentru uz comercial. Nu utilizați aparatul în aer liber.



Instrucțiuni de siguranță

RO



- Nu utilizați niciodată în apropierea apei (căzi de baie, chiuvete etc.). Nu expuneți la ploaie/umiditate. Utilizați aparatul doar cu mâinile uscate!
- Dacă aparatul cade în apă, acesta trebuie verificat de un specialist înainte de a fi utilizat din nou.



- Nu deschideți niciodată aparatul – pericol de accidentare! Reparațiile la aparat se vor efectua doar de un specialist. Reparațiile necorespunzătoare pot genera pericole severe pentru utilizator.



- Dacă aparatul este utilizat în alte scopuri, în mod necorespunzător sau dacă este reparat necorespunzător, nu ne putem asuma nicio responsabilitate pentru eventualele pagube. În acest caz, garanția se anulează.
- Nu introduceți degetele sau alte obiecte în orificiile aparatului. Nu acoperiți orificiile aparatului. Îndepărtați obiectele (păr, scame etc.) ce blochează peria/roțile.
- Nu aspirați niciodată podelele/mochete umede/ude; solvenți; substanțe caustice; substanțe incandescente, fierbinți, cu muchii ascuțite, explozive sau inflamabile.
- Deschideți aparatul doar la orificiile special prevăzute (înlocuirea filtrului etc.).
- Nu aspirați niciodată fără filtru. Nu aspirați niciodată persoane/animale cu aparatul.
- Când aparatul este pornit nu aduceți duzele în apropierea capului: Pericol pentru ochi/urechi.
- În timpul utilizării, țineți părul/mâinile/picioarele departe de peria în rotație – pericol de accidentare!
- Utilizați aparatul doar la temperaturi ambientale de 5°– 45°C.
- În cazul unei neutilizări prelungite, scoateți acumulatorii din aparat.
- În cazul unei utilizări necorespunzătoare a acumulatorului se poate scurge lichid – evitați contactul corporal cu acest lichid. În caz de contact cu ochii mergeți neapărat la medic.
- Acumulatorul neutilizat nu trebuie depozitat în apropierea monedelor, cheilor, cuielor, șuruburilor sau altor obiecte metalice.

Dezafectarea



- Aparatele scoase din uz trebuie casate imediat. Scoateți ștecherul și deconectați cablul de alimentare de la priză. Aparatele electrice se predau la magazinul de specialitate sau la un punct de colectare. Acestea nu sunt deșeuri menajere. Trebuie dezafectat conform reglementărilor locale.



Указания за безопасност

BG

- Прочетете всички указания за безопасност и спазвайте ръководството за употреба, запазете го и го предайте на следващите потребители.



- Свързване с електрическата мрежа: Напрежението трябва да съответства на посоченото на табелката на уреда.

- Проверете за повреди уреда/захранващия кабел/удължителния кабел. Никога не пускайте в експлоатация повредени уреди (включително захранващия кабел), те трябва да бъдат поправени/подменени от производителя, негов сервизен център или квалифицирани специалисти.

- Не прегъвайте, прищипвайте или дърпайте захранващия кабел върху остри ръбове. Опасност от късо съединение поради скъсване на кабела! Никога не дърпайте щепсела на захранващия кабел/с мокри ръце.

- Винаги изключвайте уреда и изваждайте щепсела от захранването: при липса на надзор, преди сглобяване/демонтаж, преди почистване, в случай на неизправности по време на употреба и след употреба.

- Спрете неизползваните/ненаблюдаваните уреди и изключете кабела.

- Никога не потапяйте уреда във вода/други течности. Опасност от късо съединение!



- Деца на възраст над 8 години и хора с ограничени физически, сетивни или умствени възможности, липса на опит и познания могат да използват уреда само ако са наблюдавани от лице, което отговаря за тяхната безопасност, или ако им е показано как да използват уреда безопасно и са наясно със свързаните с това опасности. Почистването и поддръжката не бива да се извършват от деца, които са без надзор.

- Деца не бива да играят с уреда. Пазете уреда и захранващия кабел далеч от деца под 8 годишна възраст. Никога не оставяйте уреда без надзор, докато работи.

- Материалите на опаковката (например фолио) не бива да попадат у деца.

- Никога не поставяйте уреда/свързващия кабел върху нагорещени повърхности (котлони) и не го доближавайте до открит пламък. Не излагайте уреда на силна топлина (източници на топлина, нагреватели, пряка слънчева светлина). Гасете горящи уреди само с противопожарно одеяло.

- От съображения за безопасност не използвайте принадлежности, които не се препоръчват/продават от производителя.

- Уредът е предназначен за домашна, а не за професионална употреба. Не работете с уреда на открито.



Указания за безопасност

BG



- Никога не използвайте близо до вода (вани, мивки и др.). Не излагайте на дъжд/влага. Използвайте уреда само със сухи ръце!

- Ако уредът падне във вода, трябва да бъде проверен от специалист, преди да го използвате отново.



- Никога не отваряйте уреда сами – опасност от нараняване! Ремонтите на уреда могат да се извършват само от специалист. Непрофесионалният ремонт може да създаде значителни рискове за потребителя.



- Ако уредът е използван не по предназначение, използван е неправилно или не е ремонтиран професионално, не може да бъде носена отговорност за възникналите щети. В този случай гаранционната претенция отпада.

- Не вкарвайте пръсти и предмети в отворите на уреда. Не покривайте отворите на уреда. Отстранете предметите (косми, мъх и др.), които блокират четките/колелата.

- Никога не почиствайте с уреда мокри/влажни подове/килими; разтворители; разяждащи средства; тлеещи, нагорещени, абразивни, експлозивни или запалими вещества.

- Отваряйте уреда само в предвидените за целта отвори (смяна на филтрите и др.).

- Никога не почиствайте с уреда без поставен филтър. Никога не почиствайте хора/животни с уреда.

- При включен уред не приближавайте дюзите до главата: Опасност за очите/ушите.

- Пазете косата/ръцете/краката от въртящата се четка по време на работа – опасност от нараняване.

- Използвайте уреда само при температура на околната среда от 5° – 45°C.

- Ако уредът няма да бъде използван продължително време, извадете акумулаторната батерия.

- Ако акумулаторната батерия не бъде използвана правилно, може да изтече течност – избягвайте физически контакт с нея. В случай на контакт с очите трябва задължително да се консултирате с лекар.

- Не съхранявайте неизползвани акумулаторни батерии близо до монети, ключове, пирони, винтове или други метални предмети.

Изхвърляне



- Изведените от употреба уреди трябва веднага да бъдат направени неизползваеми. Изтеглете щепсела и срежете захранващия кабел. Предайте електронните устройства в магазин или в пункт за събиране. Не е битов отпадък. Трябва да бъде изхвърлен в съответствие с местните разпоредби.



**Inhaltsverzeichnis | Sommaire | Indice |
Table of contents | Índice de contenido**

	Sicherheitshinweise Consignes de sécurité Direttive di sicurezza Safety instructions Indicaciones de seguridad	4
	Herzlich willkommen Bienvenue Benvenuti Welcome Bienvenidos	35
	Technische Daten Caractéristiques techniques Dati tecnici Technical data Datos técnicos	36
	Montage Assemblage Montaggio Assembling Montaje	37
	Akku laden Recharger la batterie Caricare la batteria Charge battery Cargar la batería	37
	Geräteübersicht Description de l'appareil Descrizione dell'apparecchio Appliance description Visión general del aparato	38
	Gebrauchen Utiliser Uso Use Usar	40
	Reinigung Nettoyage Pulizia Cleaning Limpieza	41
	Problem/Ursache Problème/Cause Problema/Causa Problem/Cause Problema/Causa	42
	Optionales Zubehör Accessoires en option Accessori opzionali Optional accessories Accesorios opcionales	43
	Garantie-Hinweis Conseils concernant de garantie Dichiriazione de garanzia Guarantee Garantía - Nota	66



**Herzlich willkommen | Bienvenue | Benvenuti |
Welcome | Bienvenidos**

Bitte lesen Sie alle in dieser Gebrauchsanweisung aufgeführten Informationen durch. Bewahren Sie die Gebrauchsanweisung sorgfältig auf und geben Sie diese an Nachbenutzer weiter. Das Gerät darf nur für den vorgesehenen Zweck gemäss dieser Anleitung verwendet werden. Beachten Sie die Sicherheitshinweise. Gerät am besten an FI-Schutzschalter (max. 30 mA) betreiben.

Veillez lire toutes les informations contenues dans ce mode d'emploi. Conservez ce mode d'emploi pour vous y référer et joignez-le à l'appareil si une autre personne doit l'utiliser. Cet appareil ne peut être utilisé que pour l'usage décrit dans ce mode d'emploi. Veuillez vous conformer aux consignes de sécurité. Brancher de préférence l'appareil sur une prise sécurité FI (max. 30 mA).

Leggere tutte le informazioni contenute in queste istruzioni per l'uso. Conservare con cura il presente manuale e trasmetterlo ad utenti seguenti. L'apparecchio deve essere adoperato solamente allo scopo previsto in conformità a queste istruzioni. Osservare le direttive di sicurezza. Usare l'apparecchio con un interruttore di circuito FI (max. 30 mA).

Please read all the information provided in these instructions. Keep the instructions in a safe place and pass them on to further users. The appliance must only be used for the intended purpose according to these instructions. Observe the notes on safety regulations. Appliance is best operated using an RCD (max. 30 mA).

Lea atentamente toda la información contenida en estas instrucciones de uso. Guarde cuidadosamente las instrucciones de uso y entréguelas a eventuales usuarios futuros. El aparato debe utilizarse únicamente con el fin previsto de conformidad con las presentes instrucciones. Tenga en cuenta las indicaciones de seguridad. Se recomienda operar el aparato conectándolo a un interruptor diferencial (máx. 30 mA).



**Technische Daten | Caractéristiques techniques | Dati tecnici |
Technical data | Datos técnicos**

600 W Motorleistung Puissance du moteur Potenza del motore Engine power Potencia del motor	60 W Bodendüse Buse de sol Spazzola Floor nozzle Boquilla para suelo	200 AW Saugleistung Puissance d'aspiration Potenza di aspirazione Suction power Potencia de aspiración	0,35 L 0,15 L Staubbehälter Réceptacle à poussière Contentitore polvere Dust container Depósito para el polvo
ca. 3.7 kg Gewicht Poids Peso Weight Peso	21.6 V – 24 V Volt Voltage Volt Volts Voltios	4600 mAh Batteriekapazität Capacité des batteries Capacità batteria Battery capacity Capacidad de la batería	84 dB Geräuschpegel Niveau sonore Livello del rumore Noise level Nivel de ruido
ca. 26×25×112 cm Grösse Taille Grandeza Size Tamaño	ECO: ca. 42 min. / * 79 min. MID: ca. 20 min. / * 25 min. MAX: ca. 19 min. / * 26 min. Akkuleistung Autonomie Rendimento della batteria Battery charge Potencia de la batería	* Handsauger Aspirateur à main Aspirapolvere manuale Manual vacuum cleaner Aspirador de mano	5 ± 0.5 h Ladezeit [Std.] Durée de charge [h] Tempo di ricarica [ore] Charging time [hours] Tiempo de carga [h]



Daten Akkuladegerät | Chargeur de batterie de données | Caricabatterie dati | Data battery charger | Cargador de batería de datos

Modell | Modèle | Modello | Model | Modelo: P806-258100-EU

100-240 V

Eingangsspannung
Tension du réseau d'alimentation
Tensione da rete di alimentazione
Input Voltage
Tensión de red de alimentación

1.0 A

Ausgangsstrom
Courant de sortie
Corrente di uscita
Output Current
Corriente de salida

81.33 %

Effizienz bei geringer Last (10 %)
Efficacité avec charge réduite (10%)
Efficienza con carico ridotto (10%)
Efficiency at 10% load
Eficiencia con carga baja (10%)

50/60 Hz

Eingangswechselstromfrequenz
Fréquence du réseau d'alimentation
Frequenza da rete di alimentazione
Input frequency
Frecuencia de red de alimentación

25.8 W

Ausgangsleistung
Puissance de sortie
Potenza di uscita
Output power
Potencia de salida

0.1 W

Leistungsaufnahme bei Nulllast
Consommation d'énergie sans charge appliquée
Consumo energetico senza carico applicato
No-load power consumption
Consumo de energía sin carga

25.8 V

Ausgangsspannung
Tension de sortie
Tensione di uscita
Output Voltage
Tensión de salida

86.43 %

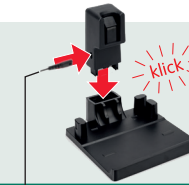
Durchschnittliche Effizienz im Betrieb
Rendement moyen en mode actif
Rendimento medio in modo attivo
Average efficiency
Eficiencia media en modo activo

1,8 m

Kabellänge
Longueur du cordon
Lunghezza del cavo
Cable length
Longitud del cable



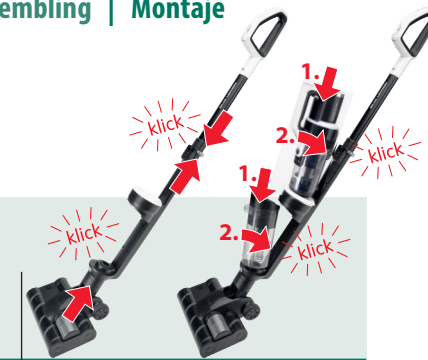
Montage | Assemblage | Montaggio | Assembling | Montaje



1. Ladestation zusammenbauen
Assembler la station de recharge
Assemblare la stazione di ricarica
Assemble the charging station
Montar la estación de carga



- Akku einsetzen
Introduire la pile
Inserire la batteria
Insert rechargeable battery
Insertar la batería



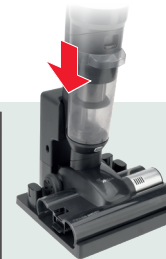
1. Staubsauger zusammenbauen
Assembler l'aspirateur
Assemblare l'aspirapolvere
Assemble vacuum cleaner
Montar el aspirador

2. Stromkabel einstecken
Brancher le cordon d'alimentation
Collegare il cavo di alimentazione
Connect the power cable
Conecte el cable de alimentación



Akku laden | Recharger la batterie | Caricare la batteria | Charge battery | Cargar la batería

- i** Vor dem ersten Gebrauch den Akku vollständig für ca. 12h aufladen
avant la première utilisation, charger complètement la batterie pendant environ 12h
prima di utilizzarlo per la prima volta, caricare completamente la batteria per circa 12 ore.
Before first use, fully charge the battery for about 12 hours.
Antes del primer uso, cargue completamente la batería durante unas 12 horas.



- !** Station muss mit dem Stromnetz verbunden sein, siehe Montage
! La station doit être reliée au réseau électrique, voir assemblage
! La stazione deve essere collegata alla rete elettrica, vedi montaggio.
Station must be connected to the power supply, refer to assembling
La estación debe estar conectada a la red eléctrica, ver montaje.

Lädt auf
Charge en cours
Carica in corso
Charging
Se está cargando

- Gerät einhängen
Accrocher l'appareil
Collegare il dispositivo
Attach device
Conectar el dispositivo



**Geräteübersicht | Description de l'appareil | Descrizione dell'apparechio |
Appliance description | Visión general del aparato**

Aufsatzdüsen | Buse | Spazzola | Nozzle attachments | Boquillas accesorias

	Bürste Brosse Spazzola Brush Cepillo	Polstermöbel, Matratzen, Sofas Meubles, matelas, sofas Mobili imbottiti, materassi, divani Furniture, mattresses, curtains Muebles tapizados, colchones, sofás
	Fugendüsen Buses pour fentes Bocchetti per crepe Crevice nozzles Boquillas para ranuras	Fugen, Ecken, Falten, unzugängliche Stellen Jointures, coins, plis, places difficilement accessibles Fessure, angoli e là dove non facilmente ci si può arrivare Crevices, corners, folds and inaccessible places Hendiduras, esquinas, surcos, puntos inaccesibles
	Softbürste Brosse douce Spazzola morbida Soft brush Cepillo suave	Empfindliche Oberflächen Surfaces délicates Superfici delicate Delicate surfaces Superficies delicadas
	Verlängerungsschlauch Tuyautlongue Tubo di prolunga Extension tube Manguera de extensión	
	Netzteil Bloc d'alimentation Unità di alimentazione Power supply unit Fuente de alimentación	Ladestation Station de recharge Stazione di ricarica Charging station Estación de carga
		Steckplatz für Aufsatzdüsen Accostage pour les buses Posizione degli ugelli Docking for nozzles Acomplamiento para boquillas

Batterieladung in %
Charge de la batterie en %
Carica della batteria in %
Battery charge in %
Carga de la batería en %

Zuwenig Luftansaugung
Aspiration d'air insuffisante
Non c'è sufficiente aspirazione
Not enough air intake
No entra suficiente aire

Akku
Batterie
Batteria
Battery
Batería

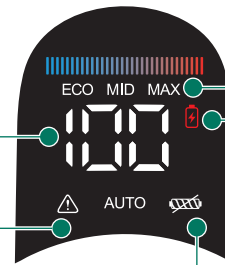
Handsauger
Aspirateur à main
Aspirapolvere portatile
Hand vacuum cleaner
Aspiradora de mano

Kleiner Staubbehälter
Petit collecteur de poussière
Piccolo depolveratore
Small dust collector
Colector de polvo pequeño

Grosser Staubbehälter
Grand collecteur de poussière
Grande contenitore della polvere
Large dust container
Gran contenedor de polvo

Rollenbürste
Brosse rotative
Spazzola a rulli
Roller brush
Capillo de rodillos

Bodendüse
Buse de sol
Spazzola
Floor nozzle
Boquilla para suelo



Akkuleistung < 20%
Charge de la batterie < 20%
Potenza della batteria < 20%
Battery power < 20%
Bateria < 20%

Rollenbürste blockiert
Brosse rotative bloquée
Spazzola a rulli inceppata
Roller brush jammed
Capillo de rodillo atascado

AUTO → MID → MAX → ECO

Leistungsstufe
Niveau de performance
Livello di prestazione
Performance level
Nivel de rendimiento

AUTO=
Automatisch je nach Staubdichte
Automatiquement en fonction de la densité de poussière
Automaticamente in base alla densità della polvere
Automatically based on dust density
Automáticamente según la densidad de polvo

Ein-/Ausschalter
Interrupteur ON/OFF
Interruttore ON/OFF
ON/OFF switch
Interruptor ON/OFF

Saugleistungs Taste
Bouton de puissance
Pulsante di accensione
Performance Switch
Interruptor de rendimiento



Motorfilter
Du filtre moteur
Filtro del motore
Motor filter
Filtro del motor

Schwamm
Eponge
Eponge
Sponge
Esponja

HEPA-Filter
Filtre HEPA
Filtro HEPA
HEPA filter
Filtro HEPA



Multi-Zyklon
Multi-cyclone
Multi-ciclone
Multi-cyclone
Multi-ciclón

Pre-Filter
Pré-filtre
Prefiltro
Pre-Filter
Prefiltro

grober Schwamm
éponge grossière
spugna ruvida
coarse sponge
gruesa pequeña



Vorbereitung | Préparation | Preparazione | Preparation | Preparación

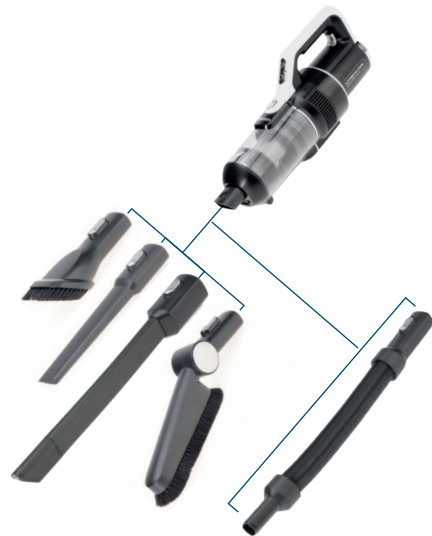
1

Hand- oder Besenrührer konfigurieren wählen
 Choisir la configuration de l'aspirateur à main ou à balai
 Scegliere la configurazione dell'aspirapolvere manuale o verticale
 Select manual or brush vacuum cleaner configuration
 Elegir la configuración de su aspiradora de mano o vertical

Gewünschtes Zubehör aufstecken
 Fixer l'accessoire souhaité
 Collegare l'accessorio desiderato
 Attach the desired accessory
 Coloque el accesorio deseado



Handsauger-Entriegelung
 Déverrouillage de l'aspirateur à main
 Sblocco dell'aspirapolvere portatile
 Unlocking the hand vacuum cleaner
 Desbloqueo de la aspiradora de mano



Saugen
 Aspirer
 Aspirare
 Vacuum-clean
 Aspirar

Nach dem Gebrauch
 Après l'utilisation
 Dopo l'uso
 After use
 Tras el uso

2



Einschalten
 Mettre en marche
 Accendere
 Switch on
 Encender



Stufe wählen
 Choisir le niveau
 Selezionare il livello
 Select level
 Seleccionar nivel



Ausschalten
 Mise hors tension
 Spegner
 Turn off
 Desconectar



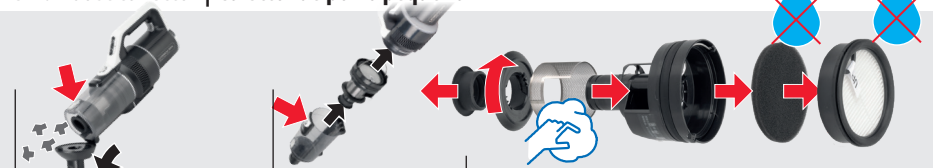
1



Feucht abwischen, trocknen lassen. Keine Lösungsmittel verwenden.
 Essuyer avec un chiffon humide et laisser sécher. Ne pas employer de solvants.
 Pulire con un panno umido e poi lasciare asciugare. Non usare mai soluzioni contenenti acidi.
 Can be wiped with a damp cloth, then dried. Do not use scourers or solvents.
 Limpiarlo con un paño húmedo y dejarlo secar. No utilizar disolventes.

2

Kleiner Staubbehälter | Petit collecteur de poussière | Piccolo depolveratore | Small dust collector | Colector de polvo pequeño



Staubbehälter öffnen, entleeren
 Ouvrir, vider le collecteur de poussière
 Aprire, svuotare il vano polvere
 Open, empty collector
 Abrir, vaciar el depósito para el polvo

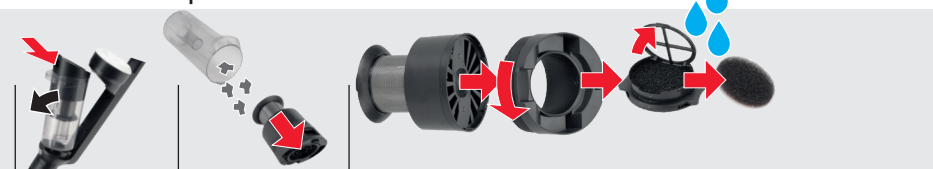
Staubbehälter zerlegen
 Démontez le collecteur
 Smontare il vano polvere
 Disassemble the collector
 Desmontar el colector

Bestandteile reinigen
 Nettoyer des composants
 Pulire i componenti
 Clean components
 Limpiar los componentes

Nach Bedarf wechseln. Darf nicht nass werden!
 Remplacer selon besoin. Il ne faut pas se mouiller!
 Sostituire secondo necessità. Non ci si può bagnare!
 Replace if required. Must not get wet!
 Cambiar según sea necesario. ¡No se puede mojar!

3

Grosser Staubbehälter | Grand collecteur de poussière | Grande contenitore della polvere | Large dust container | Gran contenedor de polvo



Behälter entriegeln ...
 Détacher le collecteur ...
 Staccare il collettore ...
 Detach the collector ...
 Desmontar el colector ...

... entleeren
 ... vider
 ... svuotare
 ... empty
 ... vaciar

Multi-Zyklon, Bestandteile spülen
 Multi-cyclone, rincer les composants
 Risciacquare i componenti del multi-ciclone.
 Multi-cyclone, flushing parts
 Multi-ciclón, lavar los componentes

vollständig austrocknen lassen
 Laisser sécher complètement
 Farli asciugare completamente.
 let it dry completely
 dejar secar completamente

4

Rollenbürste | Brosse rotative | Spazzola a rulli | Roller brush | Cepillo de rodillos



Rollenbürste entnehmen
 Retirer la brosse rotative
 Rimuovere la spazzola a rulli
 Remove roller brush
 Retirar el cepillo de rodillos

Rollen reinigen
 Nettoyer la brosse
 Sciacquare la spazzola
 Clean the brush
 Limpiar los rodillos

i Zerschlossene Teile bei Bedarf wechseln
 Remplacer les pièces usées si nécessaire
 Sostituire le parti usurate, se necessario
 Replace worn parts if necessary
 Sustituya las piezas desgastadas si es necesario



**Problem/Ursache | Problème/Cause | Problema/Causa |
Problem/Cause | Problema/Causa**

Gerät funktioniert nicht
L'appareil ne fonctionne pas
L'apparecchio non funziona
Appliance not working
El aparato no funciona

Akku leer? Akku korrekt eingesetzt?
La batterie est-elle déchargée? Batterie insérée correctement?
Batteria scarica? La batteria è inserita correttamente?
Battery empty? Battery inserted correctly?
¿La batería se ha agotado? ¿La batería está correctamente colocada?

Keine Saugkraft
Force d'aspiration insuffisante
Potenza di aspirazione ridotta
No suction power
No hay fuerza de aspiración

HEPA-Filter/Rollbürste/Rohr verstopft? Staubbehälter voll?
Le filtre HEPA/la brosse rotative/le tube sont-ils obstrués? Le réceptacle à poussière est-il plein?
Filtro HEPA/Spazzola a rulli/il tubo intasato/a? Contenitore della polvere pieno?
HEPA filter/roller brush/tube clogged? Dust container full?
¿Filtro HEPA/cepillo de rodillos/el tubo obturado? ¿Depósito para el polvo lleno?

Akku schnell leer
Batterie rapidement vide
La batteria si scarica rapidamente
Battery drains quickly
La batería se agota rápido

Akku voll aufgeladen? Akku zu alt? – Fachmann kontaktieren.
La batterie est-elle chargée complètement? Batterie ancienne? – Consulter votre revendeur.
Batteria completamente ricaricata? Batteria troppo vecchia? – Contattare un tecnico specializzato.
Battery fully charged? Battery too old? – contact specialist.
¿La batería se carga por completo? ¿La batería es demasiado vieja? – Ponerse en contacto con un técnico especializado.



Akkuleistung < 20%. Wechselt automatisch von MAX auf MID.
Charge de la batterie < 20%. Passe automatiquement de MAX à MID.
Potenza della batteria < 20%. Passa automaticamente da MAX a MID.
Battery power < 20%. Switches automatically from MAX to MID.
Batería < 20%. Cambia automáticamente de MAX a MID.



Zu wenig Luftansaugung: Staubbehälter voll? Düsen blockiert?
Aspiration d'air insuffisante: bac à poussière plein? Buses bloquées?
Non c'è sufficiente aspirazione d'aria: contenitore della polvere pieno?
Not enough air intake: Dust container full? Nozzles blocked?
No entra suficiente aire: ¿El depósito de polvo está lleno? ¿Boquillas obstruidas?



Rollenbürste blockiert: Bodendüse gereinigt und frei von Haaren?
Brosse rotative bloquée: Buse de sol nettoyée et exempte de cheveux?
Spazzola a rulli inceppata: Spazzola del pavimento è pulita e privo di peli?
Roller brush jammed: Floor nozzle clean and free of hair?
Capillo de rodillo atascado: ¿Boquilla de suelo limpia y sin pelos?

i Bei weiteren Fehlermeldungen E1 bis E9 den Service / Support kontaktieren (Adressen rückseitig).
En cas d'autres messages d'erreur E1 à E9, contacter le service / l'assistance (adresses au dos).
In caso di ulteriori messaggi di errore da E1 a E9, contattare il servizio di assistenza (indirizzi sul retro).
In the event of further error messages E1 to E9, contact Service / Support (addresses on the reverse).
En caso de otros mensajes de error E1 a E9, póngase en contacto con el Servicio / Soporte (direcciones en el reverso).



**Ersatz Zubehör | Accessoires de remplacement | Accessori di ricambio |
Replacement accessories | Accesorios de repuesto**



Art. 9522.9806
Softbürste
Brosse douce
Spazzola morbida
Soft brush
Cepillo suave



Art. 9522.9802
Akku
Batterie
Batteria
Battery
Batería



Art. 9522.9808
Verlängerungsschlauch
Tuyau de rallonge
Tubo di prolunga
Extension tube
Manguera de extensión



Art. 9522.9807
Lange Fugendüse mit Licht
Buse à fentes longue avec lumière
Bocchetta lunga per interstizi con luce
Long crevice nozzle with light
Boquilla larga para ranuras con luz



Art. 9522.9805
Bürste
Brosse
Spazzola
Brush
Cepillo



Art. 9522.9809
Ladestation
Station de recharge
Stazione di ricarica
Charging station
Estación de carga



Art. 9522.9804
Fugendüse
Buse à fentes
Bocchetta per interstizi
Crevice nozzle
Boquilla para



Art. 9522.9800
HEPA-Motorfilter
Filtre moteur HEPA
Filtro motore HEPA
HEPA motor filter
Filtro de motor HEPA



Art. 9522.9810
Bodendüse
Buse de sol
Ugello per pavimenti
Floor nozzle
Boquilla de suelo



Art. 9522.9801
3er-Set Schwamm
Set de 3 éponges
Set di 3 spugne
Set of 3 sponges
Juego de 3 esponjas



Art. 9522.9803
Rollenbürste
Brosse rotative
Spazzola a rulli
Roller brush
Cepillo de rodillos



Art. 9522.9811
Turbo Matratzen- & Polsterdüse
Embout turbo pour matelas et coussins
Spazzola turbo per materassi e divani
Turbo mattress and upholstery nozzle
Boquilla turbo para colchones y tapizados



Art. 9522.9812
3er-Set kleiner grober Schwamm
Set de 3 petite éponge grossière
Set di 3 piccola spugna ruvida
Set of 3 small coarse sponge
Juego de 3 esponja gruesa pequeña



Art. 9522.9813
Kleiner Filter mit grobem Schwamm
Petit filtre avec éponge grossière
Filtro piccolo con spugna ruvida
Small filter with coarse sponge
Filtro pequeño con esponja gruesa



**Obsah | Tartalomjegyzék | Popis sadržaja |
Kazalo vsebine | Πίνακας περιεχομένων**

	Bezpečnostní pokyny Biztonsági utasítások Sigurnosne napomene Varnostna opozorila Οδηγίες ασφαλείας	14
	Srdečně vás vítáme Üdvözljük Srdačna dobrodošlica Dobrodošli Καλωσόρισμα	45
	Technické údaje Műszaki adatok Tehnički podaci Tehnične specifikacije Τεχνικά χαρακτηριστικά	46
	Montáž Szerelés Montaža Montaža Συναρμολόγηση	47
	Nabíjení baterií Akkumulátor töltése Napuniti bateriju Polnjenje baterije Φόρτιση της μπαταρίας	47
	Přehled spotřebiče Készülék áttekintése Pregled uređaja Pregled naprave Επισκόπηση συσκευής	48
	Používání Használat Korištenje Uporaba Χρήση	50
	Čištění Tisztítás Čišćenje Čišćenje Καθαρισμός	51
	Problém / příčina Problémák / okok Problem / uzrok Težava/vzrok Πρόβλημα/αίτια	52
	Doplňkové příslušenství Opcionális tartozék Opcijski pribor Izbirni dodatki Προαιρετικά εξαρτήματα	53
	Pokyny pro záruku Garancia-figyelmeztetés Napomena o garanciji Obvestilo o garanciji Υπόδειξη εγγύησης	66



**Srdečně vás vítáme | Üdvözljük | Srdačna dobrodošlica |
Dobrodošli | Καλωσόρισμα**

Prostudujte si, prosím, všechny informace uvedené v tomto návodu k obsluze. Návod k obsluze pečlivě uschovejte a předejte jej dalším uživateli. Spotřebič se smí používat pouze k účelu stanovenému tímto návodem. Dodržujte bezpečnostní pokyny. Spotřebič provozujte pokud možno s proudovým chráničem (max. 30 mA).

Kérem olvassa el a használati utasításban megadott összes információt. Gondosan őrizze meg a használati utasítást és adja tovább a következő felhasználónak. A készüléket csak a tervezett rendeltetésnek megfelelően jelen útmutató szerinti szabad használati. Vegye figyelembe a biztonsági útmutatásokat. A készüléket legjobb FI-megszakítón (max. 30 mA) keresztül üzemeltetni.

Pročitajte sve informacije koje su navedene u ovoj instrukciji za uporabu. Pozorno čuvajte ovu instrukciju za uporabu te ju prolijedite sljedećem korisniku. Uređaj se smije koristiti samo u svrhu koja je predviđena sukladno ovoj uputi. Obratite pozornost na sigurnosne napomene. Najbolje je pokrenuti uređaj na zaštitnom prekidaču od pogrešne struje (maks. 30 mA).

Preberite vse informacije v tem uporabniškem priročniku. Navodila za uporabo hranite na varnem mestu in jih posredujte naslednjim uporabnikom. Napravo je dovoljeno uporabljati samo za predvideni namen v skladu s temi navodili za uporabo. Upoštevajte varnostna navodila. Najbolje je, da napravo uporabljate z zaščitnim stikalom za okvarni tok (maks. 30 mA).

Διαβάστε όλες τις πληροφορίες που περιέχονται στις παρούσες οδηγίες χρήσης. Φυλάξτε τις οδηγίες χρήσης σε ασφαλή μέρος και παραδώστε τις στον επόμενο χρήστη της συσκευής. Η συσκευή μπορεί να χρησιμοποιηθεί μόνο για τον προβλεπόμενο σκοπό σύμφωνα με τις παρούσες οδηγίες. Τηρείτε τις οδηγίες ασφαλείας. Ο καλύτερος τρόπος λειτουργίας της συσκευής είναι η χρήση ενός διακόπτη ασφαλείας ELCB (μέγ. 30 mA).



**Technické údaje | Műszaki adatok | Tehnički podaci |
Tehnične specifikacije | Datos técnicos**

600 W Výkon motoru Motorteljesítmény Snaga motora Moč motorja Ισχύς μοτέρ	200 AW Sací výkon Szívőerő Snaga usisavanja Sesalna moč Ισχύς αναρρόφησης	0,35 L Nádobka na prach Portartály Spremnik za prašinu Posoda za prah Δοχείο	0,15 L	84 dB Hladina hluku Zajszint Razina šuma Nivo hrupe Στάθμη θορύβου
60 W Výkon podlahové trysky Padlószívó fej teljesítménye Snaga podne mlaznice Zmogljivost talne šobe Απόδοση πέλματος καθαρισμού	21.6 V – 24 V Volt Volt V Volti Volt	4600 mAh Kapacita baterie Elem kapacitása Kapacitet akumulatora Zmogljivost baterije Διάρκεια μπαταρίας		5 ± 0.5 h Doba nabíjení [hod.] Töltési idő [óra] Vrijeme punjenja [sati] Čas polnjenja [ure] Φόρτιση [Ωρες]
ca. 26×25×112 cm Velikost Méret Veličina Velikost Μέγεθος	ECO: ca. 42 min. / * 79 min. MID: ca. 20 min. / * 25 min. MAX: ca. 19 min. / * 26 min. Výkon baterie Akkumulátor kapacitása Snaga baterije Moč baterije Ισχύς μπαταρίας	* Ruční vysavač Kézi porszívó Rucni usisivač Ročni sesalnik Φόρτιση [Ωρες]		ca. 3,7 kg Hmotnost Tömeg Težina Teža Βάρος

CZ | HU | HR | SI | EL





Údaje o nabíječe baterií | Akkutöltő adatai | Podaci o punjaču baterije | Podatki polnilnika baterij | Δεδομένα φορτιστή μπαταρίας

Model | Modell | Model | Model | Μοντέλο: P806-258100-EU

100-240 V

Vstupní napětí
Bemeneti feszültség
Ulazni napon
Vhodna napetost
Τάση εισόδου

1.0 A

Výstupní proud
Kimeneti áram
Izlazna struja
Izhodni tok
Ρεύμα εξόδου

81.33 %

Efektivita při nižším zatížení (10 %)
Hatékonyság csekély terheléskor (10 %)
Efikasnost u slučaju niskog opterećenja (10 %)
Účinkovitost pri nizki obremenitvi (10 %)
Απόδοση χαμηλού φορτίου (10 %)

50/60 Hz

Vstupní frekvence střídavého proudu
Bemeneti váltóáram frekvencia
Frekvencija naizmjenične struje na ulazu
Vhodna frekvencia izmjeničnoga toka
Συχνότητα εισόδου AC

25.8 W

Výstupní výkon
Kimeneti teljesítmény
Izlazna snaga
Izhodna moč
Ισχύς εξόδου

0.1 W

Příkon při nulovém zatížení
Teljesítmény felvétel nulla terheléskor
Potrošnja snaga u slučaju nultog opterećenja
Poraba moči pri ničelni obremenitvi
Κατανάλωση ισχύος χωρίς φορτίο

25.8 V

Výstupní napětí
Kimeneti feszültség
Izlazni napon
Izhodna napetost
Τάση εξόδου

86.43 %

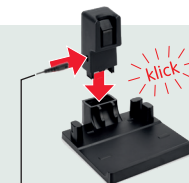
Průměrná efektivita v provozu
Átlagos hatékonyság üzemben
Prosječna efikasnost u pogonu
Πορπεčna učinkovitost med delovanjem
Μέση λειτουργική απόδοση

1,8 m

Délka kabelu
Kábelhossz
Duljina kabla
Dolžina kabla
Μήκος καλωδίου



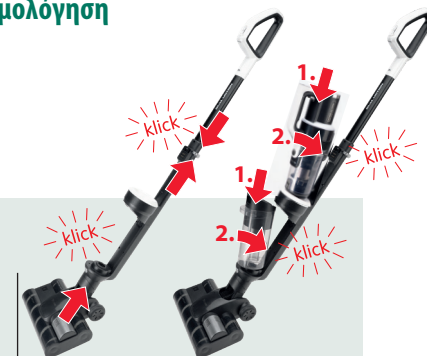
Montáž | Szerelés | Montaža | Montaža | Συναρμολόγηση



1. Montáž nabíjecí stanice
Töltőállomás összeszerelése
Sastaviti stanicu za punjenje
Sestavljanje polnilne postaje
Συναρμολογήστε τη βάση φόρτισης



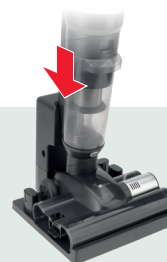
- Vložení baterie
Helyezze be az akkumulátort
Umetnuti bateriju
Vstavljanje akumulatorske baterije
Τοποθετήστε την μπαταρία



2. Zapojte napájecí kabel
Csatlakoztassa a tápkábelt
Uključite napajalni kabel
Priključite napajalni kabel
Συνδέστε το καλώδιο τροφοδοσίας



Nabijení baterií | Akkumulátor töltése | Napuniti bateriju | Polnjenje baterije | Φόρτιση



- Třikrát nechte dojít do úplného zastavení a nabíjejte 12 hodin.
Az első három alkalommal leállásig használni és 12 órán át tölteni.
Prva tri puta koristiti dok se bude ugasio te onda puniti 12 sati.
Prve trikrat uporabite do zaustavitve in polnite 12 ur.
Χρησιμοποιήστε την τις πρώτες τρεις φορές μέχρι να αδειάσει και φορτίστε την για 12 ώρες.

- Stanice musí být připojena k elektrické síti, viz montáž
Az állomást csatlakoztatni kell az elektromos hálózathoz, lásd a telepítést
Stanica mora biti spojena na električnu mrežu, vidi montažu
Postaja mora biti priključena na električno omrežje, glejte namestitvev
Ο σταθμός πρέπει να συνδεθεί με το ηλεκτρικό δίκτυο, βλ. εγκατάσταση

Poplatky
Díjak
Optužbe
Stroški
Χρεώσεις

Nasadte vysavač
Porszívó rögzítése
Postaviti usisivač
Pritrdite sesalnik
τοποθετήστε τη σκούπα



Nasazovací trysky | Fejek | Nastavci | Priključne šobe | Εξαρτήματα

	Kartáč Ben kefe Četka Çorpiç Βούρτσα	Čalouněný nábytek, matrace, pohovky Kárpított bútorok, matracok, kanapék Tapecirani namještaj, madraci, sofe Oblazinjeno pohištvno, vzmetnice, zofe Έπιπλα με ταπετσαρία, στρώματα, καναπέδες
	Štěrbinové hubice Részfűvőkák Alatí za procjepe Šobe za kranje Ακροφύσια σχισμώ	Štěrbiný, rohy, záhyby, špatně dostupná místa Fugák, sarkok, redők, elérhetetlen helyek Fuge, kutovni, nabori, nepristupačna mjesta Sporji, vogali, gube, nedostopna mesta Σύνδεσμοι, γωνίες, πτυσσόμενα, δυσπρόσιτες περιοχές
	Měkký kartáč Puha kefe Meka četka Mehka krtača Μαλακή βούρτσα	Choulostivé povrchy Finom felületek Osjetljive površine Οβχτλιγίve površine Λεπτές επιφάνειες
	LED	
	Prodlužovací hadice Hosszabbító tömlő Produljno crijevo Podaljševalna cev Predlžovacia hadica	
	Napájecí jednotka Tápegység Mrežna jedinica Narajalnik Καλώδιο φόρτισης	Nabíjecí stanice Töltőállomás Stanica za punjenje Polnilna postaja Βάση φόρτισης
	Drážka pro upevňovací trysky A tartozék fűvőkák tárolóhelye Utično mjesto za nastavke mlaznice Mesto za natične šobe Υποδοχή για προσάρτηση ρυγχών	

Nabití baterie v %
Akkumulátor töltöttsége %-ban
Punjenje baterije u %
Napolnjenost baterije v %
Φόρτιση μπαταρίας σε %

Nedostatečné nasávaní vzduchu
Túl gyenge lévbeszívás
Premalo zračnog usisavanja
Ni dovolj dovoda zraka
Μη επαρκής εισαγωγή αέρα

Baterie
Akku
Baterija
Baterija
Μπαταρία

Unolnění
Unlocking
Otključavanje
Sprostitev
Ξεκλειδώμα

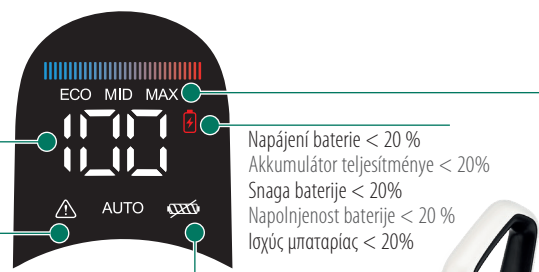
Ruční vysavač
Kézi porszívó
Ručni usisivač
Ročni sesalnik
Ηλεκτρική σκούπα χειρός

Malá nádoba na prach
Kis portároló
Mali spremnik za prašinu
Majhna posoda za prah
Μικρός κάδος συλλογής σκόνης

Velká nádoba na prach
Nagy portároló
Veliki spremnik za prašinu
Velika posoda za prah
Μεγάλος κάδος συλλογής σκόνης

Válečkový kartáč
Hengeres kefe
Valjkasta četka
Valjčna krtača
Κυλινδρική βούρτσα

Hubice na podlahu
Padlószívó
Sapnica na dnu
Talna šoba
Πέλμα καθαρισμού δαπέδου



Napájení baterie < 20 %
Akkumulátor teljesítménye < 20%
Snaga baterije < 20%
Napolnjenost baterije < 20%
Ισχύς μπαταρίας < 20%

Zablokovaný válečkový kartáč
Hengeres kefe eltömődött
Valjkasta četka blokirana
Valjčna krtača je blokirana
Η κυλινδρική βούρτσα είναι μπλοκαρισμένη

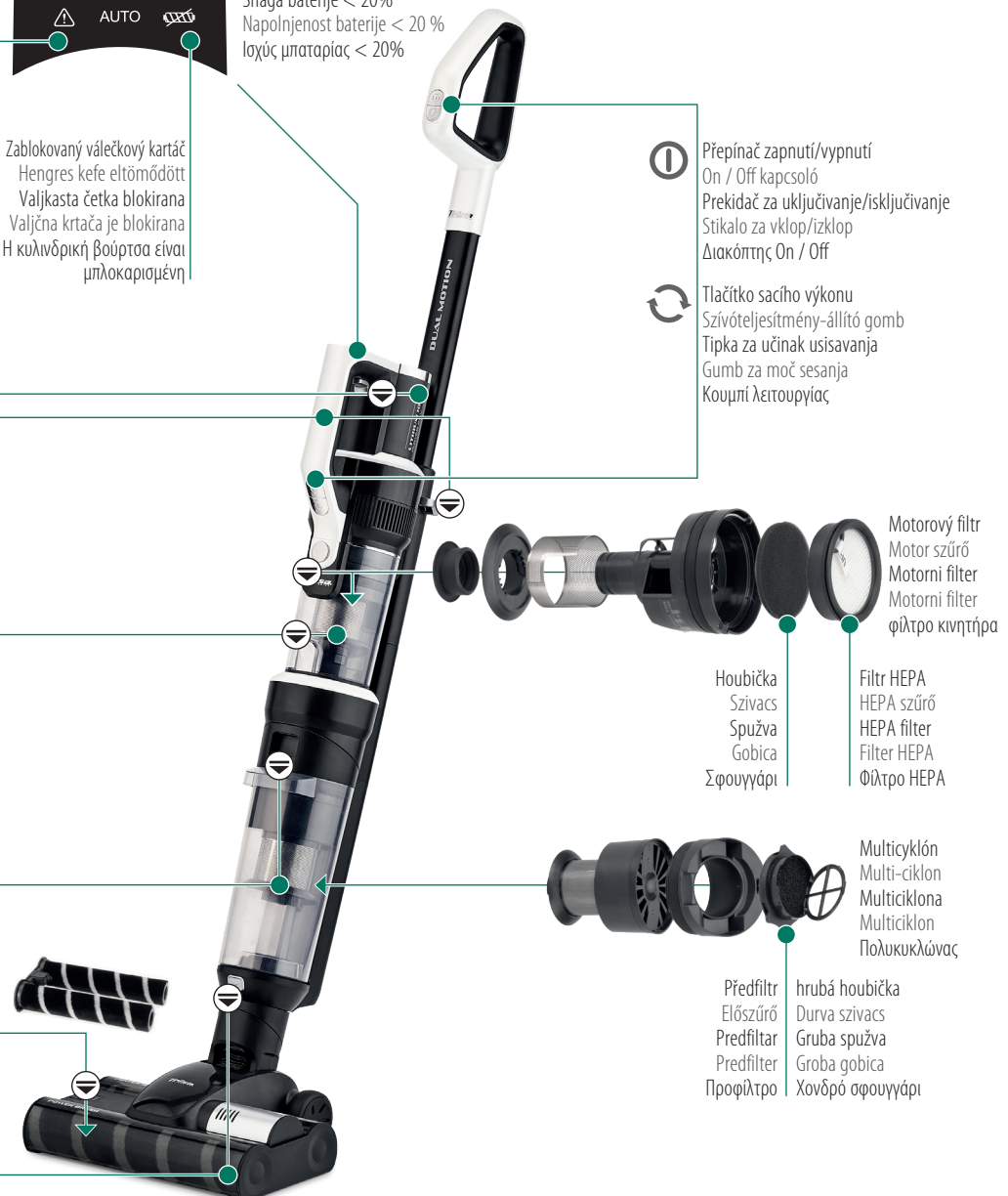
AUTO → MID → MAX → ECO

Výkonnostní stupeň
Teljesítményfokozat
Stupanj snage
Ραβεν μοči
Επίπεδο ισχύος

AUTO= Automatsky v závislosti na hustotě prachu
Automatikusan a por sűrűségétől függően
Automatski ovisno o gustoći prašine
Samodejno glede na gostoto prahu
Αυτόματα ανάλογα με την πυκνότητα της σκόνης

⏻ Přepínač zapnutí/vypnutí
On / Off kapcsoló
Prekidač za uključivanje/isključivanje
Stikalo za vklop/izklop
Διακόπτης On / Off

⏻ Tlačítko sacího výkonu
Szívóteljesítmény-állító gomb
Tipka za učinak usisavanja
Gumb za moć sesanja
Κουμπί λειτουργίας



Motorový filtr
Motor szűrő
Motorni filter
Motorni filter
Φίλτρο κινητήρα

Houbička
Szivacs
Spužva
Gobica
Σφουγγάρι

Filtr HEPA
HEPA szűrő
HEPA filter
Filter HEPA
Φίλτρο HEPA

Multicyklón
Multi-ciklon
Multiciklona
Multiciklon
Πολυκυκλώνας

Předfiltr
Előszűrő
Predfilter
Predfilter
Προφίλτρο

hrubá houbička
Durva szivacs
Gruba spužva
Groba gobica
Χονδρό σφουγγάρι

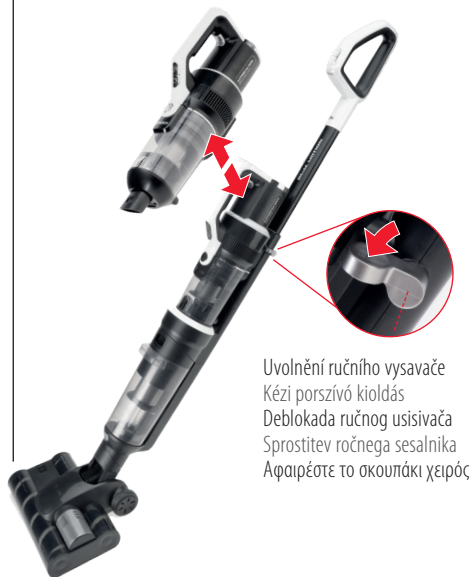
CZ | HU | HR | SI | EL



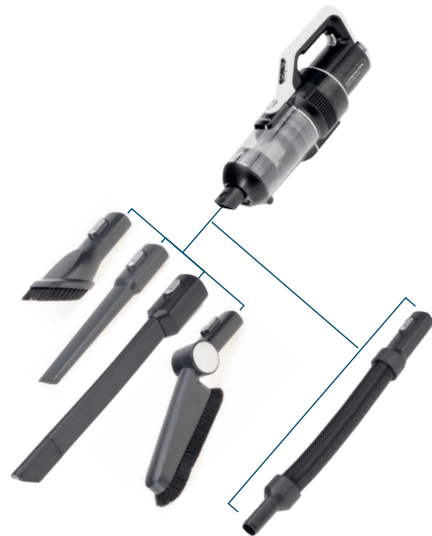
1

Výběr konfigurace ručního nebo kartáčového vysavače
Válassza a kézi- vagy kefékes porszívó konfigurációt
Odabratí konfiguraciju ručnog usisivača i usisivača s metlom
Izberite konfiguraciju ročnega sesalnika ali sesalnika z metlo
Επιλέξτε τη διαμόρφωση της σκούπας stick ή το σκουπάκι χειρός

Připojení požadovaného příslušenství
Helyezze fel a kívánt tartozékot
Postaviti željeni pribor
Pritrditev želene dodatneopreme
Συνδέστε το επιθυμητό αξεσουάρ



Uvolnění ručního vysavače
Kézi porszívó kioldás
Deblokada ručnog usisivača
Sprostitev ročnega sesalnika
Αφαιρέστε το σκουπάκι χειρός



Po použití
Használat után
Nakon uporabe
Po uporabi
Μετά τη χρήση

Vysávání
Szívás
Usisavati
Sesanje
Αναρρόφηση

2



Zapnutí
Bekapcsolás
Uključiti
Vkllop
Ενεργοποίηση



V případě potřeby: Změňte stupeň
Szükség esetén: Fokozatot megváltoztatni
U slučaju potrebe: Promijeniti stupanj
Po potrebi: Sprememba stopnje
Εάν χρειάζεται: Αλλαγή επιπέδου



Vypnutí
Kikapcsolás
Isključiti
Izkllop
Απενεργοποίηση

AUTO
MID
MAX
ECO



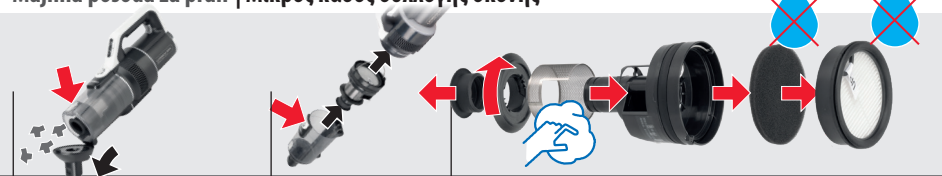
1



Očistěte vlhkým hadříkem, nechte usušit. Nepoužívejte rozpuštědla.
Nedves ruhával letőrólni, száradni hagyni. Ne használjon oldószeret.
Obrisati vlažnom krpom, ostaviti da se osuši. Ne koristiti otapala.
Obrišite z vlažno krpo, pustite, da se posuši. Ne uporabljajte topil.
Σκουπίστε με υγρό πανί, αφήστε το να στεγνώσει. Μην χρησιμοποιείτε διαλυτικά.

Malá nádoba na prach | Kis portároló | Mali spremnik za prašinu |
Majhna posoda za prah | Μικρός κάδος συλλογής σκόνης

2



Otevřete a vyprázdněte nádobu na prach
Nyissa ki és ürítse ki a portárolót
Otvoriti, isprazniti spremnik za prašinu
Odpiranje in praznjenje posode za prah
Ανοίξτε και αδειάστε τον κάδο

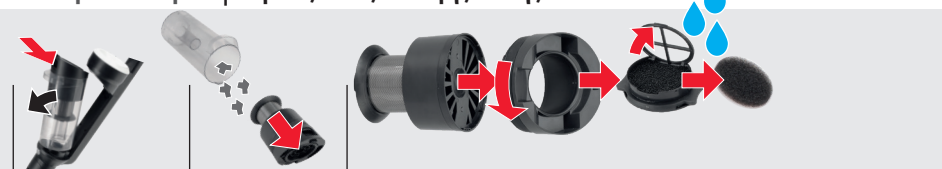
Rozberte nádobu na prach
Szerelje szét a portárolót
Rastaviti spremnik za prašinu
Razstavljanje posode za prah
Απουναρμολογήστε τον κάδο

Čistě součásti
Tiszta alkatrészek
Čiste komponente
Čisti sestavni deli
Καθαρά εξαρτήματα

Změňte podle potřeby. Nesmí zmoknout!
Változás szükség szerint. Nem szabad elázni!
Promijenite prema potrebi. Ne smije se smočiti!
Spremenite po potrebi. Ne sme se zmočiti!
Αλλαγή όπως απαιτείται. Δεν πρέπει να βραχεί!

Velká nádoba na prach | Nagy portároló | Veliki spremnik za prašinu |
Velika posoda za prah | Μεγάλος κάδος συλλογής σκόνης

3



Uvolnění nádoby ...
Retszelje ki a tárolót
Deblokirati spremnik ...
Odklenite posodo ...
Αφαιρέστε τον κάδο...

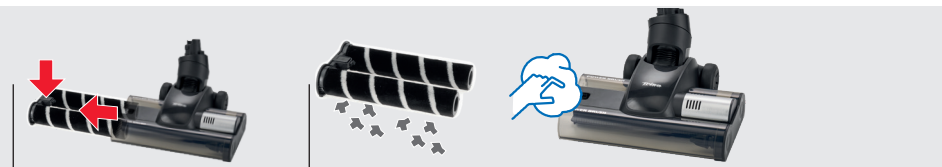
... uvolnění ...
...ürítse ki ...
... isprazniti ...
... izpraznite ...
... αδειάστε

Opláchněte součásti multicyklonu
Öblítse ki a multi-ciklont és az alkatrészeket
Isprati višenamjenski ciklon, sestavne dijelove
Sperite multiciklon, sestavne dele
Πολυκυκλώνας, ξεπλύνετε τα εξαρτήματα

nechte zcela vyschnout
Szárítsa meg teljesen
Ostaviti da se u potpunosti osuše
Pustite, da se popolnoma posušijo
αφήστε τα να στεγνώσουν τελείως

Válečkový kartáč | Hengeres ecset | Četka za valjanje | Valjčni čopič | Βούρτσα με ρολό

4



Odstranění válečkového štětce
Távolítsa el a hengerkefét
Uklonite valjanu četku
Odstranite čopič z valjčkom
Αφαιρέστε τη βούρτσα ρολού

Vyčistěte válečky
Tisztítsa meg a hengereket
Očistiti valjke
Čišćenje valjčkov
Καθαρίστε τους κυλινδρούς

i V případě potřeby vyměňte opotřebované díly
Szükség esetén cserélje ki az elhasználódott alkatrészeket
Po potrebi zamenjajte istrošene dijelove
Po potrebi zamenjajte obrabljene dele.
Αντικαταστήστε τα φθαρμένα μέρη εάν είναι απαραίτητα





Problém / příčina | Problémák / okok | Problem / uzrok |
Težava/vzrok | Πρόβλημα/Αιτία


Zařízení nefunguje Vybítá baterie? Je baterie vložena správně?
 A készülék nem működik Lemerült az akkumulátor? Az akkumulátor megfelelően van behelyezve?
Uřadaj ne radi Baterija prazna? Baterija je ispravno umetnuta?
 Naprava ne deluje Je baterija izpraznjena? Je baterija pravilno postavljena?
 Η συσκευή δεν λειτουργεί Η μπαταρία είναι άδεια; Η μπαταρία έχει τοποθετηθεί σωστά;

Žádný sací výkon Učpaný HEPA filtr / válečkový kartáč / potrubí? Plná nádoba na prach?
 Nincs szívóerő HEPA-szűrő / hengerkefe / cső eltömődött? A portartály megtelt?
Nema usisavanja HEPA filter/valjajuća četka/cijev začepljena? Spremnik za prašinu pun?
 Brez sesalne moči Filter HEPA / valjična krtača / zamašena cev? Je posoda za prah polna?
 Δεν υπάρχει δύναμη αναρρόφησης Φίλτρο HEPA / βούρτσα κυλινδρικού / σωλήνας φραγμένος; Το δοχείο σκόνης γεμάτο;

Baterie se opět rychle vybije Je baterie plně nabitá? Baterie je příliš stará - obraťte se na odborníka.
 Az akkumulátor gyorsan lemerül újra Az akkumulátor teljesen feltöltött? Az akkumulátor túl öreg - forduljon szakemberhez.
Baterija se brzo prazni Baterija potpuno napunjena? Baterija je prestara? – Obratite se stručnjaku.
 Baterija se hitro spet izprazni Je baterija popolnoma napolnjena? Baterija je prestara - Obrnite se na strokovnjaka.
 Η μπαταρία αδειάζει γρήγορα ξανά Η μπαταρία είναι πλήρως φορτισμένη; Η μπαταρία είναι πολύ παλιά – Επικοινωνήστε με έναν ειδικό.

 **Napájení baterie < 20 %. Automaticky přepíná z režimu MAX na MID.**
 Az akkumulátor töltöttsége < 20%. Automatikusan átvált MAX-ről MID-re.
Snaga baterije < 20%. Automatski se prebacuje s MAX na MID.
 Napoljenost baterije < 20 %. Samodejno preklopi z MAX na MID.
 Ισχύς μπαταρίας < 20%. Αλλάζει αυτόματα από MAX σε MID.

 **Nedostatečný prívod vzduchu: Plná nádoba na prach? Učpané trysky?**
 Nem elég a levegő beáramlása: A porgyűjtő tartály tele? Fűvókák eltömődtek?
Nema dovoljno dovoda zraka: spremnik za prašinu pun? Blokiranje mlaznice?
 Premalo vdihanega zraka: posoda za prah je polna? So šobe zamašene?
 Δεν επαρκεί η εισαγωγή αέρα: Το δοχείο σκόνης είναι γεμάτο; Μπλοκαρισμένα ακροφύσια;

 **HEPA filtr nebo chybí magnet v uzávěru HEPA filtru.**
 HEPA-szűrő vagy hiányzik a HEPA-szűrő lezárásában lévő mágnes.
Nedostaje HEPA filter ili magnet u zatvaraču HEPA filtera.
 filter HEPA ali pa manjka magnet v zapiranju filtra HEPA.
 Φίλτρο HEPA ή λείπει ο μαγνήτης στο κλείσιμο του φίλτρου HEPA.

i V případě dalších chybových hlášení E1 až E9 kontaktujte servis / podporu (adresy na zadní straně).
 Az E1-től E9-ig terjedő további hibahüzenetek esetén forduljon a szervizhez / ügyfélszolgálatához (címelek a hátoldalon).
 Za daljnje poruke o pogreškama od E1 do E9, kontaktirajte servis/podršku (adrese na poleđini)
 V primeru nadaljnjih sporočil o napakah od E1 do E9 se obrnite na servisno službo/podporo (naslovi so navedeni na hrbtni strani).
 Σε περίπτωση εμφάνισης περαιτέρω μηνυμάτων σφάλματος E1 έως E9, επικοινωνήστε με το τμήμα εξυπηρέτησης/υποστήριξης (διευθύνσεις στο πίσω μέρος).



Výměna příslušenství | Tartozékok használat | Rezervni pribor |
Nadomestni dodatki | Ανταλλακτικά εξαρτήματα

 **Art. 9522.9806** Měkký kartáč
 Puha kefe
 Meka četka
 Mehka krtača
 Μαλακή βούρτσα

 **Art. 9522.9802** Baterie
 Akku
 Baterija
 Baterija
 Μπαταρία

 **Art. 9522.9808** Prodlužovací hadice
 Hosszabbító tömlő
 Produljno crijevo
 Podaljševalna cev
 Predlžovacia hadica

 **Art. 9522.9807** Dlouhá štěrbinová hubice (LED)
 Hosszú résfűvóka (LED)
 Dugačka mlaznica za pukotine (LED)
 Dolga šoba za kranje (LED)
 Μακρύ ακροφύσιο σχισμών (LED)

 **Art. 9522.9805** Kartáč
 Ben kefe
 Četka
 Čorič
 Βούρτσα

 **Art. 9522.9809** Nabíjecí stanice
 Töltőállomás
 Punjač ili Stanica
 za punjenje
 olinilna postaja
 Σταθμός φόρτισης

 **Art. 9522.9804** Štěrbinová hubice
 Ben résfűvóka
 Alat za procjepe
 Šoba za kranje
 Ακροφύσιο σχισμών

 **Art. 9522.9800** Filtr HEPA
 HEPA szűrő
 HEPA filter
 Filter HEPA
 Φίλτρο HEPA

 **Art. 9522.9810** Hubice na podlahu
 Padlószívó
 Sapnica na dnu
 Talna šoba
 Πέλμα καθαρισμού
 δαπέδου

 **Art. 9522.9801** Sada 3 houbiček
 3 darabos készlet, szivacs
 Komplet od 3 spužve
 Komplet 3 gobic
 Σετ 3 σφουγγαριών

 **Art. 9522.9803** Válečkový kartáč
 Hengeres kefe
 Valjkača četka
 Valjična krtača
 Κυλινδρική βούρτσα

 **Art. 9522.9811** Turbo tryska na
 matracce a čalounění
 Turbo matrac- &
 kárpit fűvóka
 Turbo mlaznica
 za madrace-i tapacirung
 Hitra šoba za vzmetnice
 in oblažinjeno pohišstvo
 Πέλμα Turbo για στρώματα &
 ταπεσαρίες

 **Art. 9522.9812** Sada 3 malých hrubých houbiček
 3 darabos készlet, kis durva szivacs
 Komplet od 3 male grube spužve
 Komplet 3 majhnih grobih gobic
 Σετ 3 μικρών χονδρών σφουγγαριών

 **Art. 9522.9813** Malý filtr s hrubou houbičkou
 Kis szűrő durva szivaccsal
 Mali filter sa grubom spužvom
 Majhen filter z grobo gobico
 Μικρό φίλτρο με χονδρό
 σφουγγάρι



Содержание | Spis treści | İçindekiler | Cuprins | Съдържание

	Указания по безопасности Wskazówki dotyczące bezpieczeństwa Güvenlik bilgileri Instrucțiuni de siguranță Указания за безопасност	24
	Добро пожаловать Serdecznie witamy Hoş geldiniz Bine ați venit Добре дошли	55
	Технические характеристики Dane techniczne Teknik Veriler Date tehnice Технически данни	56
	Сборка Montaž Montaj Montaj Монтаж	57
	Зарядка аккумулятора Ładowanie akumulatora Akünün şarj edilmesi Încărcarea acumulatorului Зарезждане на акумулаторната батерия	57
	Обзор устройства Widok ogólny urządzenia Cihaza genel bakış Prezentarea aparatului Обзор на уреда	58
	Эксплуатация Użytkowanie Kullanım Utilizarea Употреба	60
	Чистка Czyszczenie Temizlik Curățarea Почистване	61
	Нарушение / Причина Problem / przyczyna Problem / Nedeni Problemă / Cauză Проблем/причина	62
	Опциональные принадлежности Akcesoria opcjonalne Opsiyonel aksesuar Accesorii opționale Допълнителни принадлежности	63
	Указание по гарантии Wskazówka dotycząca gwarancji Garanti bilgisi Indicații privind garanția Гаранционни указания	67



Добро пожаловать | Serdecznie witamy | Hoş geldiniz | Bine ați venit | Добре дошли

Ознакомьтесь со всей информацией, приведенной в данной инструкции. Бережно храните данную инструкцию и передайте ее последующему пользователю. Данное устройство допускается использовать только в целях, предусмотренных данной инструкцией. Следуйте указаниям по безопасности. Устройство лучше подключить через предохранительный выключатель (рассчитанный на макс. ток 30 мА).

Proszę przeczytać wszystkie informacje zawarte w niniejszej instrukcji użytkowania. Instrukcję użytkowania należy starannie przechowywać i przekazać ją kolejnym użytkownikom. Urządzenia wolno używać tylko do przewidzianego celu zgodnie z niniejszą instrukcją. Stosować się do wskazań dotyczących bezpieczeństwa. Najlepiej eksploatować urządzenie w instalacji z ochronnym wyłącznikiem różnicowym (maks. 30 mA).

Lütfen bu kullanma kılavuzunda bulunan bütün bilgileri okuyun. Bu kullanma kılavuzunu muhafaza edin ve aleti sizden sonra kullanacak kişilere verin. Cihaz sadece öngörüldüğü amaç için ve bu kılavuza uygun olarak kullanılabilir. Güvenlik bilgilerine dikkat edin. Cihazın hatalı akım koruma şalteriyle (max. 30 mA) çalıştırılması en uygundur.

Vă rugăm să citiți în totalitate toate informațiile din acest manual de utilizare. Păstrați cu grijă acest manual de utilizare și transferați-l utilizatorilor următori. Aparatul poate fi folosit doar în scopul descris în acest manual. Respectați instrucțiunile de siguranță. Cel mai bine ar fi să utilizați aparatul cu un întrerupător de protecție FI (max. 30 mA).

Моля, прочетете цялата информация, предоставена в това ръководство за употреба. Съхранявайте ръководството за употреба на безопасно място и го предайте на следващите потребители. Уредът може да се използва само по предназначение в съответствие с това ръководство. Спазвайте указанията за безопасност. Най-добре използвайте уреда с FI предпазен прекъсвач (макс. 30 mA).



Технические характеристики | Dane techniczne | Teknik Veriler | Date tehnice | Технически данни

	600 W Мощность двигателя Moc silnika Motor gücü Puterea motorului Мощност на двигателя		200 AW Мощность всасывания Moc ssania Emiş gücü Putere de aspirație Смукателна мощност		0,35 L Пылесборник Pojemnik na kurz Toz haznesi Recipient praf Контейнер за прах	0,15 L Уровень шума Poziom hałasu Ses seviyesi Prag zgomot Ниво на шума	
	60 W Производительность насадки для уборки пола Moc szczotki podłogowej Emici başlık gücü Capacitate duză pardoseală Мощност дюза за под		21.6 V – 24 V Вольт Wolt Volt Volt волт		4600 mAh Емкость аккумулятора Pojemność akumulatora Akü kapasitesi Capacitate baterie Капацитет на батерията		5 ± 0.5 h Время зарядки [ч] Czas ładowania [h] Şarj süresi [saat] Timp de încărcare [h] Време за зареждане [часа]
	ca. 3,7 kg Вес Masa Ağırlık Greutate Терло		ca. 26×25×112 cm Величина Wielkość Ebat Dimensiune Размер		ECO: ca. 42 min. / * 79 min. MID: ca. 20 min. / * 25 min. MAX: ca. 19 min. / * 26 min.		* Ручной пылесос Odkurzacze ręczne El süpürgesi Aspirator manual Ръчна прахосмукачка
	ca. 42 min. / * 79 min. Время работы от аккумулятора Wydajność akumulatora Akü gücü Capacitate acumulator Мощност на акумулаторната батерия						



Информация о зарядном устройстве | Dane ładowarki akumulatora |

Akü şarj aletleri verileri | Date încărcător acumulator |

Данни зареждащо устройство за акумулаторна батерия

Модель | Model | Model | Model: P806-258100-EU

100-240 V

Входное напряжение
Napięcie wejściowe
Giriş voltajı
Tensiune inițială
Входно напряжение

1.0 A

Ток на выходе
Prąd wyjściowy
Çıkış akımı
Curent de ieșire
Изходен ток

81.33 %

КПД при низкой нагрузке (10%)
Efektywność przy niewielkim obciążeniu (10%)
Düşük yükte etkinlik (%10)
Eficiență la sarcină redusă (10 %)
Эффективность при малом товаре (10%)

50/60 Hz

Частота входного переменного тока
Częstotliwość wejściowa prądu przemiennego
Giriş alternatif akım frekansı
Frecvență curent alternativ alimentare
Честота на входния променлив ток

25.8 W

Выходная мощность
Moc wyjściowa
Çıkış gücü
Putere de ieșire
Изходна мощность

0.1 W

Потребляемая мощность при нулевой нагрузке
Pobór mocy przy zerowym obciążeniu
Sıfır yükte güç girişi
Consum de putere la sarcină zero
Консумирана мощност при нулев товар

25.8 V

Напряжение на выходе
Napięcie wyjściowe
Çıkış voltajı
Tensiune de ieșire
Изходно напряжение

86.43 %

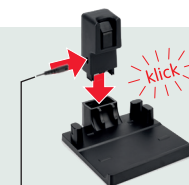
Средний КПД
Średnia efektywność w czasie pracy
İşletimde ortalama etkinlik
İşletimde ortalama etkinlik
Средна ефективност по време на работа

1,8 m

Длина провода
Długość kabla
Kablo uzunluğu
Lungime cablu
Дължина на кабела



Сборка | Montaż | Montaj | Montaj | Монтаж



Собрать зарядную станцию
Montaż stacji do ładowania
Şarj istasyonunu monte edin
Asamblarea stației de încărcare
Монтирайте зарядната станция

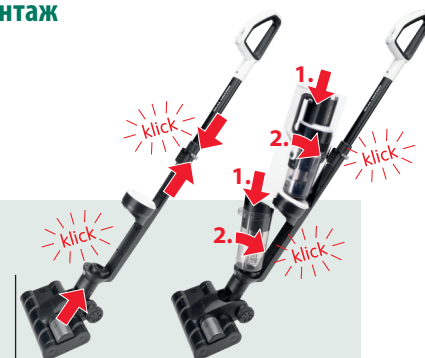
Подключите кабель питания
Podłącz kabel zasilający
Güç kablosunu takın



Conectați cablul de alimentare
Включите захранващия кабел



Установить аккумулятор
Włożyć akumulator
Aküyü yerleştirin
Introduceți acumulatorul
Поставьте акумулатора

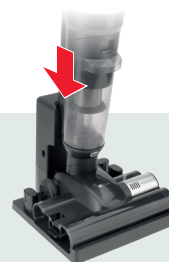


Собрать пылесос
Montaż odkurzacza
Süpürgeyi monte edin
Asamblați aspiratorul
Сглобете прахосмукачката



Зарядка аккумулятора | Naładować akumulator | Akünün şarj edilmesi | Încărcarea acumulatorului | Зареждане на акумулаторната батерия

- Первые три раза дать поработать до остановки и заряжать в течение 12 часов.
Pierwsze trzy razy używać aż do unieruchomienia i ładować przez 12 godzin.
İlk üç kullanımda durmasına kadar kullanın ve sonra 12 saat şarj ettirin.
La primele trei utilizări goliți acumulatorul la maxim și încărcați 12 ore.
Първите три пъти използвайте до пълно изтощаване и зареждайте 12 часа.



- Станция должна быть подключена к электросети, см. раздел «Монтаж»
Stacja musi być podłączona do sieci elektrycznej, patrz montaż
İstasyon elektrik şebekesine bağlanmalıdır, bkz. montaj
Stația trebuie conectată la rețeaua electrică, a se vedea montajul
Станцията трябва да бъде свързана към електрическата мрежа, вижте монтажа

Осуществляется зарядка
Ładuje
Şarj ediyor
Încarcă
Зарежда се

Вставить аккумулятор
Włożyć akumulator
Aküyü takın
Introduceți acumulatorul
Поставете акумулаторната батерия





**Обзор устройства | Widok ogólny urządzenia | Cihaza genel bakış |
Prezentarea aparatului | Обзор на уреда**

Насадки | Dysze nasadzane | Başlıklar | Accesorii pentru duze | Дюзи

Щетка Szczotka Arada firça Perie Четка	Мягкая мебель, матрасы, диваны Meble tapicerowane, materace, kanapy Döşemeli mobilyalar, yataklar, koltuklar Mobilier capitonat, saltele, canapele Тапицирани мебели, матраци, дивани
--	---

Щелевые насадки Ssawki szczelinowe Aralık başlıklar Duze pentru crevase Дюзи за чистене	Щели, углы, складки, недоступные места Szczeliny, narożniki, fałdy, miejsca trudno dostępne Derzler, köşeler, kıvrık yerler, erişimi zor yerler Rosturi, colțuri, zone greu accesibile Фуги, ъгли, гънки, недостъпни места
---	--

Мягкая щетка Mięka szczotka Yumuşak firça Perie moale Мека четка	Деликатные поверхности Delikatne powierzchnie Hassas yüzeyler Suprafețe delicate Деликатни повърхности
--	--

Удлинитель Wąż przedłużający Uzatma hortumu Furtun prelungitor Удължителна тръба	
--	--

Блок питания Zasilacz Güç kaynağı Adaptor Мрежов адаптер	
--	--

Зарядная станция Stacja do ładowania Şarj istasyonu Stație de încărcare Зарядна станция	
---	--

Гнездо для насадок Gniazdo do dysz nasadzanych Başlıklar için yuva Loc de conectat duze accesoriu Гнездо за поставяне на дюзи	
---	--

Заряд аккумулятора в % Naładowanie akumulatora w % % olarak batarya şarjı Încărcare baterie în % Капацитет на батерията в %	
---	--

Слишком маленький забор воздуха Za małe zasysanie powietrza Çok az hava emişi Aspirare aer prea redusă Прекалено малък въздушен дебит	
---	--

Аккумулятор Bateria Akü Baterie Батерия	
---	--

Ручной пылесос Odkurzacz ręczny El tipi süpürge Aspirator manual Ръчна прахосмукачка	
--	--

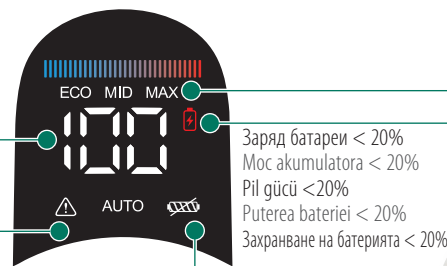
Маленький контейнер для пыли Mały pojemnik na pył Küçük toz haznesi Recipient de praf mic Малък контейнер за прах	
---	--

Большой контейнер для пыли Duży pojemnik na pył Büyük toz haznesi Recipient de praf mare Голям контейнер за прах	
--	--

Роликовая щетка Dysza rolkowa Rulo firça Perie cu role Ролкова четка	
--	--

Насадка для пола Dysza podłogowa Zemin fırçası Duză de podea Подова дюза	
--	--

Разблокировка Odblokowywanie Kilit açma Deblocarea Отключване	
---	--



Роликовая щетка заблокирована Dysza rolkowa zablokowana Rulo firça tıkalı Perie cu role blocată Ролковата четка е блокирала	
---	--

Заряд батареи < 20% Moc akumulatora < 20% Pil gücü < 20% Puterea bateriei < 20% Захранване на батерията < 20%	
---	--

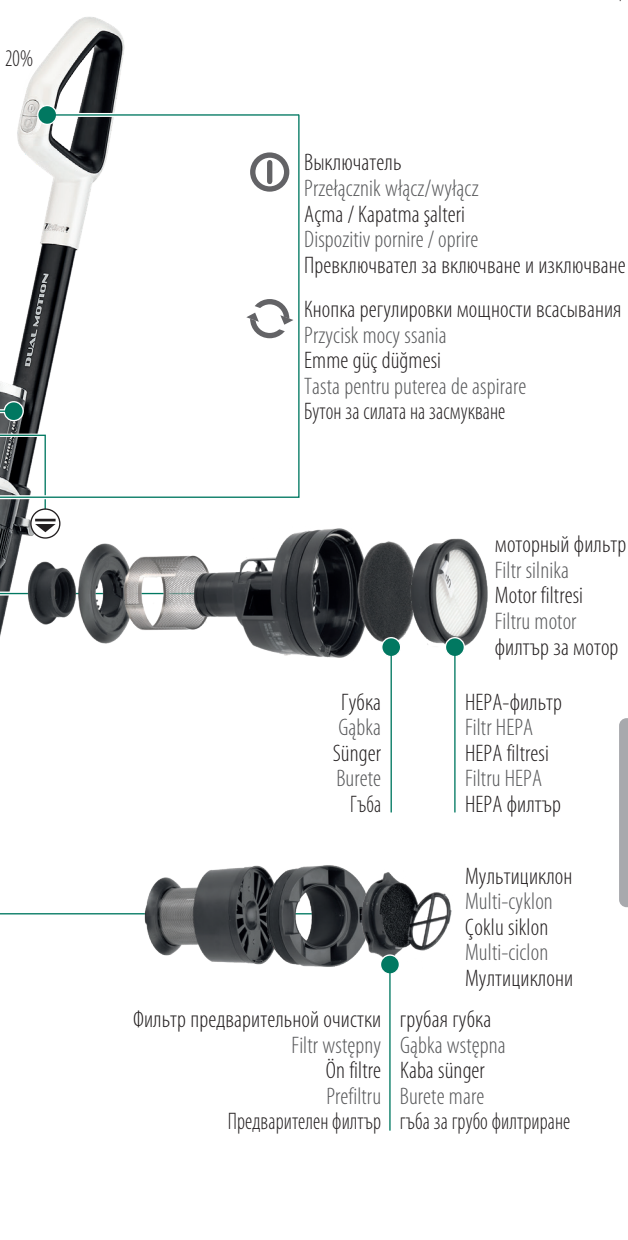
AUTO → MID → MAX → ECO

Уровень мощности Poziom mocy Güç seviyesi Nivelul de putere Ниво на мощност	
---	--

AUTO= Автоматически в зависимости от плотности пыли Automatycznie w zależności od gęstości pyłu Toz yoğunluğuna bağlı olarak otomatik olarak Automat, în funcție de densitatea prafului Автоматично в зависимост от плътността на праха	
---	--

Выключатель Przełącznik włącz/wyłącz Açma / Kapatma şalteri Dispozitiv pornire / oprire Превключвател за включване и изключване	
---	--

Кнопка регулировки мощности всасывания Przycisk mocy ssania Emme güç düğmesi Tasta pentru puterea de aspirare Бутон за силата на засмукване	
---	--



моторный фильтр Filtr silnika Motor filtresi Filtru motor Филтър за мотор	
---	--

Губка Gâbka Sünger Burete Гъба	HEPA-фильтр Filtr HEPA HEPA filtresi Filtru HEPA HEPA филтър
--	--

Мультициклон Multi-cyclon Çoklu siklon Multi-ciclón Мултициклони	
--	--

Фильтр предварительной очистки Filtr wstępny Ön filtre Prefiltru Предварителен филтър	грубая губка Gâbka wstępna Kaba sünger Burete mare гъба за грубо филтриране
---	---



Подготовка | Przygotowanie | Hazırlık | Pregătirea | Подготовка

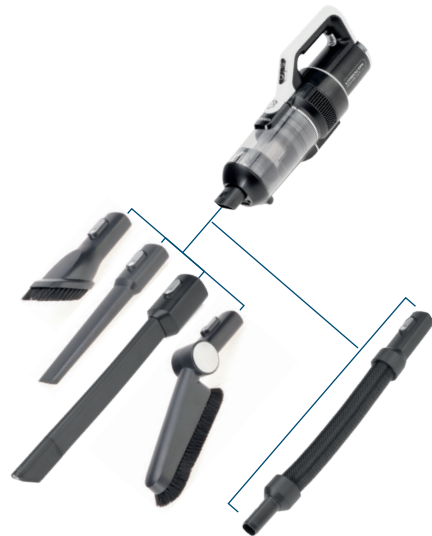
1

Выбрать конфигурацию ручного или щеточного пылесоса
Wybrać konfigurację odkurzacza ręcznego lub podłogowego.
El tipi veya dikey süpürge yapılandırmasını seçin
Selectați configurația aspirator manual sau mătură
Избор на конфигурацията на ръчната прахосмукачка или прахосмукачката с четка

Надеть необходимый аксессуар
Nałożyć żądane akcesoria
İstenen aksesuarları takın
Conectați accesoriul dorit
Включете желаната принадлежност



Разблокировка ручного пылесоса
Odryglowanie odkurzacza ręcznego
El tipi süpürgecinin kilidinin açılması
Deblocarea aspirator manual
Освобождение на ръчната прахосмукачка



Всасывание
Odkurzanie
Emdirin
Aspirați
Aspirați

После использования
Po użyciu
Kullanımdan sonra
După utilizare
След употребаeл uso

2



Включить
Włączyć
Çalıştırın
Pornirea
Включете



Выберите уровень
Wybierz poziom
Seviye seçin
Selectați nivelul
Изберете ниво

AUTO
MID
MAX
ECO



Выключить
Wyłączyć
Kapatın
Oprire
Изключете



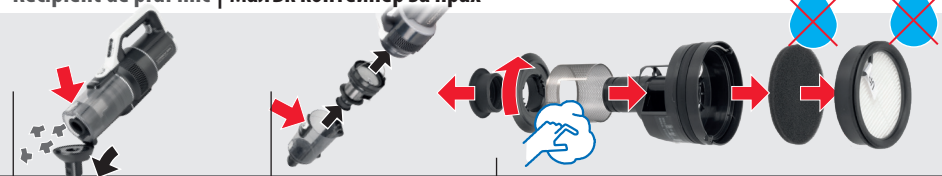
1



Протереть влажной тканью, дать высохнуть. Запрещено использовать растворители.
Wytrzeć wilgotną ściereczką, pozostawić do wyschnięcia. Nie używać rozpuszczalników.
Nemli bezle silin, kurumasını bekleyin. Çözücü maddeler kullanmayın.
Ștergeți umezi, lăsați să se usuce. Nu utilizați solvenți.
Избършете влагата, оставете да изсъхне. Не използвайте разтворители.

Маленький контейнер для пыли | Mały pojemnik na pył | Küçük toz haznesi |
Recipient de praf mic | Малък контейнер за прах

2



Открыть контейнер для пыли, опорожнить
Otwarcie, opróżnianie pojemnika na pył
Toz haznesini açın, boşaltın
Deschideți recipientul de praf, goliți
Отворете контейнера за прах, изпразнете

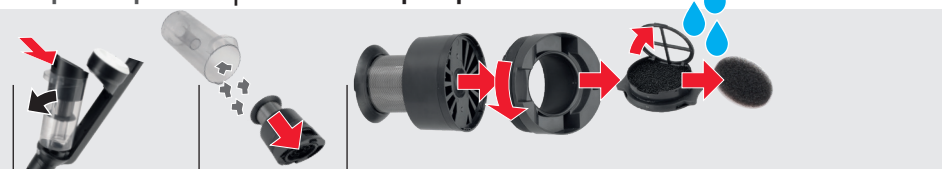
Разобрать контейнер для пыли
Rozmontowanie pojemnika na pył
Toz haznesini parçalarına ayırın
Dezasamblați recipientul de praf
Демонтирайте контейнера за прах

Чистые компоненты
Czyste komponenty
Temiz bileşenler
Чисти компоненти

Меняйте по мере необходимости. Не допускать намокания!
Zmiana w razie potrzeby. Nie wolno dopuścić do zamoczenia!
Gerektiği gibi değiştirin. Islanmamalı!
Schimbați după cum este necesar. Nu trebuie să se ude!
Променете, ако е необходимо. Не трябва да се мокри!

Большой контейнер для пыли | Duży pojemnik na pył | Büyük toz haznesi |
Recipient de praf mare | Голям контейнер за прах

3



Контейнер разблокировать ...
Odryglować pojemnik ...
Hazne kilidini açın
Deblocarea recipientului ...
Освободете контейнера ...

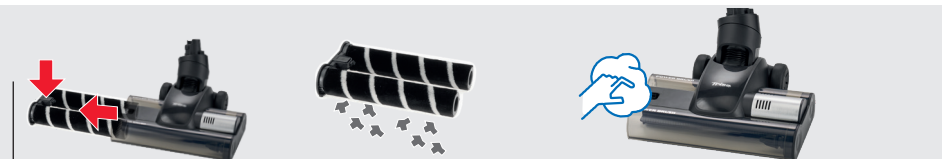
... опорожнить ...
... opróżnić.
Hazneyi boşaltın
... Golire
... изпразнете

Промыть мультициклон, компоненты
Wypłukać części składowe multicyklonu.
Çoklu siklon, bileşenleri yıkayın
Multi-ciclón, spălare componente
Мультициклон, промойте съставните части

дать полностью высохнуть
Pozostawić do całkowitego wyschnięcia.
Tamamen kurumasını bekleyin
lăsați să se usuce complet
оставете да изсъхне напълно

Кисть с валиком | Szczotka rolkowa | Rulo fırça | Pensulă cu role | Ролкова четка

4



Снимите валиковую щетку
Usunąć szczotkę walcową
Rulo fırçayı çıkarın
Îndepărtați peria cu role
Премахване на четка за валик

Очистить ролики
Oczyszczyć rolki.
Makaraları temizleyin
Curățați rolele
Почистете ролките

При необходимости заменяйте изношенные детали
W razie potrzeby wymień zużyte części
Gerekirse aşınmış parçaları değiştirin
Înlocuiți piesele uzate dacă este necesar
Заменете износените части, ако е необходимо



Нарушение / Причина | Problem / przyczyna | Problem / Nedeni | Problemă / Cauză | Проблем/причина

Устройство не работает
Urządzenie nie działa
Cihaz çalışmıyor
Aparatul nu funcționează
Уредът не функционира

Разрядился аккумулятор? Аккумулятор установлен правильно?
Akumulator rozładowany? Akumulator włożony prawidłowo?
Akü boş mu? Akü doğru takıldı mı?
Acumulatorul gol? Acumulatorul montat corect?
Празна аккумуляторна батерия? Поставена ли е правилно аккумуляторната батерия?

Не происходит всасывание
Brak siły ssania
Emme gücü yok
Nu există putere de aspirare
Липсва засмукване

HEPA-фильтр/щетка/трубка засорены? Переполнен пылесборник?
Filtr HEPA / szczotka rolkowa / rura zatkane? Pojemnik na kurz pełny?
HEPA fitresi / Rulo fırça / Boru takılı mı? Toz kabi dolu mu?
Filtru HEPA / Perie rulantă / Tub înfundat? Recipient praf plin?
Запушены HEPA фильтр/щетка с валак/тръба? Пълен контейнер за прах?

Батерия быстро разряжается
Bateria szybko się rozładowuje
Pil çabuk bitiyor
Bateria se descarcă rapid
Батерията се изтощава бързо

Аккумулятор полностью заряжен? Аккумулятор старый? — Связаться со специалистом.
Akumulator w pełni naładowany? Akumulator za stary? — Skontaktować się z fachowcem.
Akü tamamıyla şarj edildi mi? Akü eskidi mi? - Uzmana başvurun.
Acumulatorul complet încărcat? Acumulatorul prea vechi? — contactați specialistul.
Напълно заредена ли е аккумуляторната батерия? Прекалено стара аккумуляторна батерия? — Свържете се със специалист.



Заряд батареи < 20%. Автоматически переключается с MAX на MID.
Poziom naładowania akumulatora < 20%. Przełącza się automatycznie z MAX na MID.
Pil gücü < %20. Otomatik olarak MAX'tan MID'e geçer.
Puterea bateriei < 20%. Comută automat de la MAX la MID.
Зареждане на батерията < 20%. Автоматично превключва от MAX към MID.



Недостаточное поступление воздуха: контейнер для пыли переполнен? Форсунки заблокированы?
Za mało powietrza: Pojemnik na pył pełny? Zablokowane dysze?
Yeterli hava girişi yok: Toz haznesi dolu mu? Nozullar tıkalı mı?
Aspirație insuficientă de aer: Rezervorul de praf este plin? Duzele sunt blocate?
Недостатъчно засмукан въздух: контейнерът за прах е пълен? Блокирани дюзи?



HEPA-фильтр или отсутствует магнит в крышке HEPA-фильтра.
Brak filtra HEPA lub magnesu w zamknięciu filtra HEPA.
HEPA filtre veya HEPA filtrenin kapağındaki mıknatıs eksik.
Filtrul HEPA sau magnetul din închiderea filtrului HEPA lipsește.
HEPA филтър или магнитът в затварянето на HEPA филтъра липсва.

i В случае появления дополнительных сообщений об ошибках E1 - E9 обратитесь в сервисную службу / службу поддержки (адреса на обороте)
W przypadku dalszych komunikatów o błędach od E1 do E9 należy skontaktować się z serwisem / pomocą techniczną (adresy na odwrocie).
E1'den E9'a kadar başka hata mesajları olması durumunda Servis / Destek ile iletişime geçin (adresler arka sayfada)
În cazul apariției altor mesaje de eroare de la E1 la E9, contactați Serviciul / Asistența tehnică (adresele de pe verso)
В случай на следващи съобщения за грешка от E1 до E9, свържете се със сервиса/поддръжката (адреси на обратната страна).



Принадлежности для замены | Akcesoria zapasowe | Yedek aksesuar | Accesorii de schimb | Резервни допълнителни принадлежности

 Мягкая щетка
Mięka szczotka
Yumuşak fırça
Perie moale
Мека четка


Art. 9522.9806

 Аккумулятор
Akumulator
Akü
Acumulator
Аккумуляторна батерия

Art. 9522.9802

 Удлинитель
Wąż przedłużający
Uzatma hortumu
Furtun prelungitor
Удължителна тръба

Art. 9522.9808

 Длинная щелевая насадка (светодиод)
Długa dysza szczelinowa (LED)
Uzun aralık başlığı (LED)
Duză lungă pentru crevase (LED)
Дълъг крайник за процели (LED)

Art. 9522.9807

 Щетка
Szczotka
Arada fırça
Perie
Четка

Art. 9522.9805

 Зарядная станция
Stacja ładowania
Şarj istasyonu
Stație de încărcare
Зарядна станция

Art. 9522.9809

 Щелевая насадка
Ssawka szczelinowa
Arada aralık başlığı
Duză pentru crevase
Дюза за чистене

Art. 9522.9804

 HEPA-фильтр
Filtr HEPA
HEPA fitresi
Filtru HEPA
HEPA филтър

Art. 9522.9800

 Насадка для пола
Dysza podłogowa
Zemin fırçası
Duză de podea
Подова дюза

Art. 9522.9810

 Набор из 3 губок
3-elem. zestaw gąbek
3'lü set sünger
Burete, set de 3
Комплект от 3 гъби


Art. 9522.9801

 Роликовая щетка
Dysza rolkowa
Rulo fırça
Perie cu role
Ролкова четка


Art. 9522.9803

 Турбонасадка для матраса и обивки
Turboszczotka do materacy i tapicerki
Turbo Yatak & Döşeme başlığı
Cap turbă pentru saltele & tapițerie
Турбо дюза за матраци и тапицерия

Art. 9522.9811

 Набор из 3 маленьких грубых губок
3-elem. zestaw małych gąbek wstępnych
3'lü set küçük kaba sünger
Burete mare, set de 3
Комплект от 3 малки гъби за грубо филтриране

Art. 9522.9812

 Маленький фильтр с грубой губкой
Mały filtr z gąbką wstępną
Kaba süngerli küçük filtre
Filtru mic cu burete mare
Малък филтър с гъба за грубо филтриране

Art. 9522.9813

**Garantie-Hinweis | Informations de garantie | Dichiriazione di garanzia |****Warranty information | Garantía – Nota****Upozornění k záruce | Garancia – tájékoztatás | Garancija – Uputa |****Opozorilo o garanciji | Υπόδειξη εγγύησης**

DE Für dieses Gerät leisten wir Ihnen 5 Jahre Garantie ab Kaufdatum (Garantie für Akkus jeweils 1 Jahr oder 500 Ladezyklen). Die Garantieleistung besteht im Ersatz oder in der Reparatur eines Gerätes mit Material- oder Fabrikationsfehlern. Ein Austausch auf ein neues Gerät oder die Rücknahme mit Rückerstattung des Kaufbetrages ist nicht möglich. Von den Garantieleistungen ausgeschlossen sind normale Abnutzung, gewerblicher Gebrauch, Änderung des Originalzustandes, Reinigungsarbeiten, Folgen unsachgemäßer Behandlung oder Beschädigung durch den Käufer oder Drittpersonen, Schäden, die auf äussere Umstände zurückzuführen oder die durch Batterien verursacht werden. Die Garantieleistung setzt voraus, dass das schadhafte Gerät mit der von der Verkaufsstelle datierten und unterzeichneten Garantiekarte oder mit der Kaufquittung auf Kosten des Käufers eingesandt wird.

FR Pour cet appareil, nous accordons une garantie de 5 ans à compter de la date d'achat (garantie pour les accus 1 an ou 500 cycles de charge). La prestation de garantie couvre le remplacement ou la réparation d'un appareil présentant des défauts de matériel ou de fabrication. Tout échange contre un appareil neuf ou réparé avec remboursement est impossible. Sont exclus des prestations de garantie l'usure normale, l'utilisation à des fins commerciales, la modification de l'état d'origine, les opérations de nettoyage, les conséquences d'une utilisation impropre ou d'un endommagement par l'acheteur ou des tiers, les dommages provoqués par des circonstances extérieures ou occasionnés par des piles. La prestation de garantie nécessite que l'appareil défectueux soit retourné aux frais de l'acheteur, accompagné du bon de garantie daté et signé par le point de vente ou de la preuve d'achat.

IT Questo apparecchio è provvisto di una garanzia di 5 anni a partire dalla data di acquisto (garanzia per la batteria di 1 anno o di 500 ricariche). La garanzia include la sostituzione oppure la riparazione di un apparecchio con difetti di materiale o di fabbricazione. Sono escluse a sostituzione con un nuovo apparecchio oppure la restituzione con rimborso dell'importo d'acquisto. La garanzia è esclusa in caso di normale usura, uso commerciale, modifica dello stato originale, lavori di pulizia, conseguenze derivanti da un utilizzo inappropriato oppure danni provocati dall'acquirente o da terze persone, danni da ricondurre ad eventi esterni o arrecati da batterie. La garanzia presuppone che le spese di spedizione dell'apparecchio danneggiato insieme al certificato di garanzia firmato e datato dal punto vendita oppure insieme alla ricevuta d'acquisto siano a carico dell'acquirente.

EN With this appliance you get a 5 year guarantee starting from the date of purchase (the battery comes with a 1-year or 500 charging cycles warranty). Under the guarantee, in the case of material or manufacturing defects, the appliance will be replaced or repaired. Replacement with a new appliance or money back return is not possible. Excluded from the guarantee is normal wear and tare, commercial use, alterations to the appliance as purchased, cleaning activities, consequences of improper use or damage by the purchaser or a third person, damage, that can be attributed to external circumstances or caused by the batteries. The guarantee requires that the faulty appliance be returned at the purchaser's expense along with the retail outlets dated and signed guarantee card or a sales receipt.

ES Para este aparato le ofrecemos 5 años de garantía a partir de la fecha de compra (garantía de la batería: 1 año o 500 ciclos de carga). La prestación de garantía consiste en la sustitución o reparación de un aparato con errores de material o fabricación. El cambio por un aparato nuevo o la devolución con reembolso del importe de la compra no son posibles. Quedan excluidos de la prestación de garantía los casos siguientes: desgaste normal, uso comercial, modificación del estado original, trabajos de limpieza, consecuencias de un manejo inadecuado o daños por parte del comprador o terceros, daños atribuibles a circunstancias externas o provocados por las pilas. La prestación de garantía requiere que el aparato dañado sea remitido a portes pagados por el comprador con la tarjeta de garantía fechada y firmada por el establecimiento de venta o con el recibo de compra.

CZ Na tento přístroj je poskytována záruka 5 roky od data prodeje (záruka na akumulátor je vždy 1 rok nebo 500 nabíjecích cyklů). V rámci záručního plnění provedeme náhradu nebo opravu dílu, u kterých se projeví vada materiálu nebo zpracování. Výměna za nový přístroj nebo vrácení přístroje proti vrácení penězů nikdy není možné. Záruční plnění je vyloučeno v případěch normálního opotřebení, komerčního použití, změny originálního stavu, čistících prací, následků neodborného zacházení nebo poškození kupujícími či třetí osobou, škod vzniklých vnějšími vlivy nebo bateriemi. V případě reklamace je nutné zaslat nefunkční přístroj na náklady kupujícího spolu s potvrzeným záručním listem, na kterém je uvedeno místo a datum prodeje a podpis prodávajícího, nebo s dokladem o koupi.

HU Erre a készülékre a vásárlás dátumától kezdve 5 év garanciát adunk (az akkumulátorokra 1 év vagy 500 töltési ciklus érvényes). A garancia a készülék anyag-, vagy gyártási hibáira miatt szűkségessé váló pótlására vagy javítására terjed ki. Új készülékre való kicserélés vagy a vételár visszatérítésével való visszavétel nem lehetséges. A garancia nem terjed ki a normális elhasználódásra, ipari jellegű használatra, eredeti állapot megváltoztatására, tisztításból, szakszerűtlen kezeléssel, a készülék vevő által előidézett sérüléseiből eredő, vagy harmadik személy által előidézett károokra valamint azokra a külső hatásokra, amelyek az elemek okozhatnák. A garancia feltételezi a hibás készülék vásárlás helyén dátumozott és aláírt garanciajeggyel vagy vásárlási nyugtájával együtt, a vevő költségére történő megküldését.

HR Za ovaj uređaj dajemo 5 godina garancije od dana kupnje (jamstvo za punjive baterije je uvijek 1 godina ili 500 ciklusa punjenja) Garancijske usluge postoje kod nadomjestika ili popravka uređaja kod greška u materijalu ili u proizvodnji. Nije moguća zamjena za novi uređaj ili vraćanje uz povrat kupovne cijene. Isključenje su od garancijskih usluga normalnog habanja, korištenje u obrtničke svrhe, promjena originalnog stanja, radovi čišćenja, posljedice nepravilnog korištenja ili oštećenja od strane kupca ili treće osobe, štete koje su nastale vanjskim djelovanjem ili koje su uzrokovane baterijama. Oštećeni uređaj mora biti poslan sa garancijskom kartom koja je datirana i potpisana ili uz račun kupca, koju su uvjet za garancijske usluge.

SI Za to napravu vam dajemo 5 leti garancije od dneva nakupa (garancija za akumulator je 1 leto ali 500 ciklusov polnjenja). Garancijska storitev je sestavljena iz nadomestila ali popravila naprave z napako v materialu ali izdelavi. Zamenjava z novo napravou ali vračanje s povrnitvijo kupnine ni možno. Iz garancijskih storitev so izključeni normalna obraba, raba v obrtne namene, sprememba originalnega stanja, čiščenje, posledica nepravilnega ravnanja ali poškodbe, ki so jih povzročili kupci ali tretje osebe, škoda, ki izhaja iz zunanjih okoliščin ali jo je povzročila baterija. Pogoj za garancijsko storitev je, da poškodovano napravo pošljete na račun kupca, s popisano garancijsko kartico ali z računom, ki ga je potrdilo prodajno mesto.

EL Παρέχουμε εγγύηση 5 ετών για αυτή τη συσκευή από την ημερομηνία αγοράς (εγγύηση για τις επαναφορτιζόμενες μπαταρίες 1 έτος ή 500 κύκλους φόρτισης). Η εγγύηση περιλαμβάνει την αντικατάσταση ή την επισκευή μιας συσκευής με υλικά ή κατασκευαστικά ελαττώματα. Δεν είναι δυνατή η αντικατάσταση με νέα συσκευή ή η επιστροφή του ποσού αγοράς. Η φυσιολογική φθορά, η εμπορική χρήση, η αλλαγή της αρχικής κατάστασης, οι εργασιές καθαρισμού, οι συνθήκες της ακατάλληλης συντήρησης ή της ζημιάς από τον αεραστία ή τρίτους, οι ζημιές που προκλήθηκαν από εξωτερικούς συνθήκες ή από μπαταρίες εξαιρούνται από τις υπηρεσίες εγγύησης. Η εγγύηση προϋποθέτει την επιστροφή της ελαττωματικής συσκευής μαζί με την κάρτα εγγύησης συμπληρωμένη με ημερομηνία και υπογραφή από το σημείο πώλησης ή με την απόδειξη αγοράς.

**Указание по поводу гарантии | Informacja dotycząca gwarancji | Garanti Açıklaması |****Garanzia – Informații | Указание за гаранция**

RU На данное изделие предоставляется 5-летняя гарантия со дня покупки (гарантия на аккумулятор – 1 год или 500 циклов зарядки). Гарантия предоставляется для замены или ремонта прибора при дефекте материала или производственном дефекте. Замена на новый прибор или возврат с возмратом внесенной за покупку суммы невозможна. Гарантия не предоставляется в случае естественного износа, использования в коммерческих целях, изменения первоначального состояния, работ по очистке, при последствиях ненадлежащего обращения или повреждении покупателем или третьими лицами, поломке, вызванной внешними обстоятельствами, или из-за батарей. Согласно условиям гарантии неисправный прибор должен быть выслан за счет покупателя с гарантийным талоном, на котором проставлена дата в месте приобретения и подпись, или квитанцией, подтверждающей покупку.

PL Na niniejsze urządzenie udzielamy Państwu pięcioletniej gwarancji od daty jego zakupu (gwarancja na akumulator każdorazowo 1 rok lub 500 cykli ładowania). Usługa w ramach gwarancji polega na zamianie lub naprawie urządzenia mającego usterki materiałowe lub fabryczne. Wymiana na nowe urządzenie lub zwrot ze zwrotem kwoty zakupu nie jest możliwa. Usługa gwarancyjna nie obejmuje normalnego zużycia, przemysłowego użycia, zmian stanu oryginalnego, prac czyszczeniowych, skutków niewłaściwego obchodzenia się z urządzeniem lub uszkodzeń spowodowanych przez nabywcę lub osobę trzecią, szkód wynikających z zewnętrznych okoliczności lub spowodowanych przez baterie. Usługa gwarancyjna zakłada przesłanie na koszt nabywcy uszkodzonego urządzenia wraz z datowaną i podpisaną przez punkt sprzedaży kartą gwarancji lub też z pokwitowaniem kupna.

TR Bu cihaz için, satın alma tarihinden itibaren 5 yıl garanti sunmaktayız (pil garantisi 1 yıl veya 500 şarjdır). Malın bütün parçaları dahil olmak üzere taami firmamızın garantisine kapsamındadır. 3. Malın tamir süresi en fazla 20 (yirmi) iş günüdür. Bu süre, mala ilişkin arızanın servisi istasyonuna, servis istasyonunun olmaması durumunda malın satıcısı, bayii, acentesi, temsilciliği, ithalatçısı ve imalatçısı-üreticisinin birisine bildirim tarihinden itibaren başlar. Malın arızasının 10 gün içerisinde giderilememesi halinde imalatçı-üretici veya ithalatçı malın tamiri tamamlanmaya kadar, benzer özelliklere sahip başka bir mali tüketicinin kullanımına tahsis etmek zorundadır. 4. Ürünün garanti süresi içerisinde, gerek malzeme ve işçilik, gerekse montaj hatalarından dolayı arızalanması halinde işçilik masrafı, değiştirilen parça bedeli ya da herhangi bir ad altında hiçbir ücret talep etmeksizin tamiri yapılacaktır. 5. Tüketicinin onarım hakkını kullanmasına rağmen malın; tüketiciye teslim edildiği tarihten itibaren, belirlenen garanti süresi içinde kalmak kaydıyla, bir yıl içerisinde aynı arızanın ikiden fazla tekrarlanması veya farklı arızaların dörtten fazla meydana gelmesi veya belirlenen garanti süresi içerisinde farklı arızaların toplamının altıdan fazla olması usurlanırım yani sıra bu arızaların maldan yararlanmayacağı sürekli kılması, tamiri için gereken azami sürenin aşılması, firmamızın servis istasyonunun, servis istasyonunun mevcut olmaması durumunda satıcısı, bayii, acente, temsilciliği veya imalatçı-üreticisinin birinin düzenleyeceği rapora arızanın tamirini mümkün bulunmadığını belirlenmesi durumlarında tüketici malın ücretsiz değiştirilmesini, bedel iadesini veya ayır olandırma indirim talebini iletebilir. 6. Ürünün kullanma kılavuzunda yer alan hususlara aykırı kullanılmasından kaynaklanan arızalar garanti kapsamı dışındadır. 7. Garanti Belgesi ile ilgili olarak çıkabilecek sorular için Gümrük ve Ticaret Bakanlığı Tüketicinin Korunması ve Piyasa Gözetimi Genel Müdürlüğüne başvurabilirsiniz. GARANTI KAPSAMINA GİRMEYEN HUSUSLAR (KULLANIM HATALARI): 1. Yasal garanti süresinin dolmasından sonra meydana gelen arızalar, 2. Cihazın kullanıcı tarafından usulüne uygun olmayan biçimde kullanılması nedeniyle meydana gelen arızalar, (cihazın kullanım kılavuzunda gösterildiği şekilde işletilmemesi durumunda). 3. Diğer cihazların ilgisizli kullanılması yol açtığı arızalar, 4. Cihazda üretilenden kaynaklanmayan değişiklikler veya hasarlar, örneğin cihazın yetkisine sahip olmayan tamirhaneler tarafından açılması durumunda, 5. Elektrik ve telefon şebekesinden doğan tüm arızalar (elektrik kesilmesi, voltaj dalgalanması v.b.), 6. Garantili ürünlerde yetkili servis dışında herhangi bir müdahalenin yapılması, 7. Garanti etiketi olan ürünlerde etiketin zarar görmesi, 8. Ürünün dış yüzeyinde oluşan kırık, çizik, v.b. gibi hasarlar, 9. Düşme, çarpma, darbe v.b. nedenlerden meydana gelen arızalar, 10. Tozlu, rutubetli, aşırı sıcak ya da soğuk ortamlarda oluşan arızalar, 11. Sel, yangın, deprem, yıldırım düşmesi v.b. gibi doğal afetlerin sebep olduğu arızalar, 12. Virüslerden ve yazılımlardan kaynaklanan her türlü problemler, 13. Veri kaybından doğacak problemler, 14. Ürünlerde oluşacak elektrostatik (esd) hasarlar, 15. Hatalı paketleme sebebi ile elden teslim/kargo ile gönderim sırasında oluşabilen arızalar, garanti kapsamı dışındadır. Destek ve irtibat: Ürünlerimize ilişkin sorularınız olması ya da yardıma gereksinim duymanız halinde, www.teknoservis.net adresi üzerinden ücretsiz teknik destek servisimize başvurabilirsiniz. Ayrıca teknik destek ekibimiz size telefonla da danışma hizmeti verebilir. Lütfen www.teknoservis.net internet adresimizden sayfamızı ziyaret ederek, size en yakın teknik servisimizin telefon numarasını bulunuz. Emniyet ve Kullanım Uyarıları: Bu üründe kullanıcı tarafından onarılabilcek hiçbir parça bulunmamaktadır. Servis işlemi yalnızca yetkili servis personeli tarafından gerçekleştirilmelidir. Cihaz periyodik bakım gerektirmez, her kullanımdan sonra temizliğinin yapılması önerilir. Cihazınızla birlikte gelen aksesuarları kolaylıkla kendiniz takip çıkartabilirsiniz. Olası bir arıza durumunda cihazın içini açmayınız. Bu cihaz yalnızca evde kullanıma yöneliktir. Bakanlıkça tespit ve ilan edilen kullanım ömrü 7 (yeddi) yıldır. Ürünlerimize ilgili destek ve irtibat için lütfen Jeterservis'e başvurunuz. Servis ve ürün konusunda irtibat numarası: +90 212 213 3013; www.jeterservis.com; info@jeterservis.com

RO În cazul acestui aparat perioada de garanție este de cinci ani, calculată de la data vânzării (pentru acumuloare garanția este de 1 an sau 500 cicluri de încărcare). Prestarea serviciului de garanție constă în înlocuirea sau repararea unui aparat care prezintă defecțiuni materiale sau de fabricație. Înlocuirea cu un aparat nou sau luarea înapoi cu anularea contractului de vânzare-cumpărare nu este posibilă. Serviciul de garanție nu este prestat în cazul uzurii normale, a utilizării abuzive sau necorespunzătoare, în cazul modificării stării originale a aparatului, în cazul efectuării lucrărilor de curățare a aparatului sau în cazul deteriorării aparatului de utilizator sau de persoane terțe, în cazul pagubelor cauzate de condiții externe sau de baterii. Serviciul de garanție este prestat numai în cazul în care produsul deteriorat este însoțit de fișa de garanție datată și semnată de unitatea de la care a fost achiziționat produsul sau în cazul în care aparatul va fi trimis în vederea efectuării lucrărilor de reparații de către Cumpărător, care va anexa la aparat și chitanța primită în momentul cumpărării aparatului.

BG Ние Ви даваме 5 години гаранция за този уред, считано от датата на закупуване (гаранцията за акумулаторната батерия е съответно 1 година или 500 цикъла на зареждане) Гаранционната услуга се състои в замяна или ремонт на уред, който е с материални или фабрични дефекти. Размяна с нов уред или връщане на парите не са възможни. Изключени от гаранцията са нормалното износване, промишлена употреба, промяна на оригиналното състояние, почиствачи дейности, резултати от неправилно третиране или повреда от купувача или трети лица, щети, които се дължат на външни обстоятелства или са причинени от батерии. За извършване на гаранционната услуга повреденият уред се изпраща за сметка на купувача с подпечатаната, датирана и подписана от магазина гаранционна карта или касов бон на посочения в гаранционната карта адрес.



Service & Support | Service & Support | Servizio & supporto | Service & support | Servicio y soporte
Servis a podpora | Service & Support | Servis i privreda | Servis in podpora | Εξυπηρέτηση και υποστήριξη
Обслуживание и поддержка | Servis i pomoc techniczna | Servis & Destek | Service & Asistență |
Сервис и поддръжка

CH Trisa Electronics AG
Kantonsstrasse 121
CH-6234 Triengen
info@trisaelectronics.ch
+41 41 933 00 30

DE Ernst Lorch KG
Bildstockstraße 9
D-72458 Albstadt
HG@lorch-gruppe.com
+49 (7431) 124 200

AT SCD Handels GmbH
Unterhaus 33
A-2851 Krumbach
service@trisaelectronics.at
+43 (2647) 4304070

BG Trisa GmbH
43A, Gorski Patnik Strasse
BG- 1421 Sofia